



# 2024 국립강릉원주대학교 정시모집 요강



KTX 개통으로  
수도권과 더 가까워진  
국립강릉원주대학교

KTX  
서울 - 원주 40분대  
서울 - 강릉 1시간대



국립강릉원주대학교



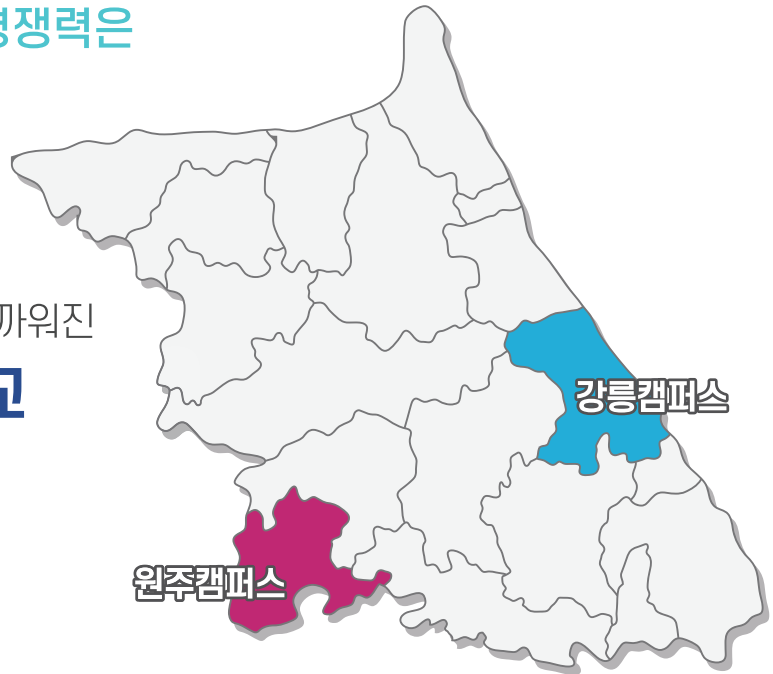
## 강릉과 원주에 캠퍼스를 둔 중부권을 선도하는 국립대학

국립 강릉원주대학교의 경쟁력은  
계속 높아지고 있습니다.

KTX 개통으로 수도권과 더 가까워진  
**국립 강릉원주대학교**

### KTX

서울-원주 40분대  
서울-강릉 1시간대



### 다양한 정부재정지원사업 선정 성과

- '글로벌대학30' 사업 최종 선정
  - 강릉원주대학교 · 강원대학교 강원 1도 1국립대학 통합모델 구축
- 2021년 국립대학 육성 사업 전국 유일 9년 연속 최우수 대학 선정
  - 지역중심 국립대학의 선진적 운영 모델을 제시하는 대학
- 2017~2023년 고교교육 기여대학 지원사업 연속 선정
  - 대입전형 단순화 및 공정성 강화
- 2022~2027년 3단계 산학연협력 선도대학 육성사업(LINC 3.0) 선정
- 2021년 대학기본역량진단 평가 일반재정지원대학 선정
- 2021년 대학혁신지원사업 연차·종합평가 최우수 대학 선정
- 2021년 교육부 교육혁신 대학 부분 대상 수상
- 2022년 스마트수소에너지사업(RIS) 선정





# 부담 없는 등록금과 우수한 장학제도로 아낌없이 지원합니다.

## 합리적인 등록금

### 강릉원주대학교 등록금 안내 (2023년 기준)

계열 및 학과	1학기 등록금(원)	계열 및 학과	1학기 등록금(원)
인문·사회	1,744,000	패션디자인학과	2,663,000
이학·체육	2,104,000	조형예술·디자인학과	2,692,000
간호학과	2,149,000	음악학과	2,721,000
치위생학과	2,376,000	치의예과	2,820,000
공학	2,308,000	치의학과	3,983,000



## 우수한 장학제도



**교내장학금 55억 5천만원**

장학종류 : 성적우수 / 저소득 / 내부기타 / 근로

**교외장학금 154억 9천만원**

장학종류 : 국가 / 지자체 / 사설 및 기타

재학생 수 **7,152명**  
2023년 대학정보공시

재학생 1인당 장학 금액 **293만원**



# 학생 누구나 자신의 꿈과 가치를 실현할 수 있도록 체계적으로 지원합니다.

## GWNU 진로·취업지원 로드맵

단 계 (학년/역량)	1학년	2학년	3학년	4학년	졸업생		
목 표	진로탐색	진로설계	취업역량 강화	취업성공	사회진출		
주요활동	<ul style="list-style-type: none"> <li>· 진로설정을 위한 정보수집</li> <li>· 전공탐색 및 학과 활동</li> <li>· 진로 계획 및 목표 수립</li> <li>· 자신의 흥미/적성 파악</li> </ul>	<ul style="list-style-type: none"> <li>· 직업세계의 이해</li> <li>· 복수전공/부전공/연계전공</li> <li>· 어학/자격증 등 준비</li> <li>· 공모전 등 대외활동</li> </ul>	<ul style="list-style-type: none"> <li>· 직무설정</li> <li>· 전공 및 직무관련 활동</li> <li>· 어학/자격증 등 취득</li> <li>· 공모전 등 대외활동</li> </ul>	<ul style="list-style-type: none"> <li>· 기업/직무별 취업정보 수집</li> <li>· 전공 및 직무 관련 활동</li> <li>· 직무 관련 자격증 취득</li> <li>· 입사지원서, 면접 준비 등</li> </ul>	<ul style="list-style-type: none"> <li>· GWNU동문 멘토단 활동</li> </ul>		
진로·심리 검사	<b>진로</b> Holland 직업적성검사, 워크넷 직업선호도 검사 <b>심리</b> 대학생생활 적응력 검사, MBTI 성격유형검사, 에니어그램 성격유형검사						
역량진단	진로 및 취업 준비 실태 설문조사, GWNU 학생 핵심역량진단(G-CA+)						
진로·취업 및 심리 상담 (코칭)	<ul style="list-style-type: none"> <li>· 1:1 학생 맞춤형 개인 상담</li> <li>· 계열별 온라인/오프라인 진로·취업 상담(인문사회계열, 자연과학계열, 공학계열, 보건계열, 예체능계열)</li> <li>· FAM 지도교수제 및 진로지도교수제 연계 심화 상담</li> <li>· 국민취업지원제도(4학년, 매년 5월부터 참여 가능)</li> </ul>				<ul style="list-style-type: none"> <li>· 국민취업지원 제도</li> </ul>		
교 과	진로설계 로드맵(교양)		취업성공 전략(전공)				
비교과 (프로그램, 특강등)	<ul style="list-style-type: none"> <li>· GWNU 취업지원서비스 안내</li> <li>· 진로 탐색 프로그램</li> <li>· 진로 포트폴리오 만들기</li> <li>· 자기관리 STEP-UP 프로그램</li> <li>· 교과 연계 현장체험</li> </ul>		<ul style="list-style-type: none"> <li>· 진로 설계 프로그램 (메타버스로 떠나는 진로여행)</li> <li>· 진로 설정 프로그램 (Whoam?)</li> <li>· 창업 지원 프로그램</li> <li>· 4차 산업혁명 특강</li> <li>· IT 기초 실무 강좌</li> </ul>		<ul style="list-style-type: none"> <li>· NCS7기반 직무 특강</li> <li>· 취업 및 동문 특강</li> <li>· 여성 발명 창의교실</li> <li>· 찾아가는 취업 특강</li> <li>· 학생 맞춤형 취업준비 프로그램</li> </ul>	<ul style="list-style-type: none"> <li>· 현장 실습 지원</li> <li>· 자기소개서 작성 코칭</li> <li>· 면접 코칭(모의면접 등)</li> <li>· 기업설명회 및 채용박람회</li> <li>· 취업캠프</li> <li>· 전문자격 취득과정</li> <li>· 여대생 리더십 향상 프로그램</li> </ul>	<ul style="list-style-type: none"> <li>· 미취업 졸업생 추수지도</li> <li>· 수시 상담</li> <li>· 취업 연계 및 알선</li> </ul>
지원 시스템	학과별 FAM 지도교수제 및 진로지도교수제, 통합인재양성시스템(HIGH System), JOB 카페, 체인지 우수활동 장학금, 자격증 취득 장학금						



# 강릉원주대학교의 중심은 학생입니다. 안락하게 공부할 수 있도록 지원합니다.

## 강릉캠퍼스

구분	울곡관	사임당관	솔향관	해송관	비고	
수용인원	430명	350명	381명	570명	2인1실	
성 별	남	여	여	남		
입사생 선발기준	수시 합격생 전원(단, 원서작성 시 생활관 입사신청자에 한함) 강릉지역 거주자를 제외한 감염성 질환이 없는 자					
생활관비	금액	약1,500,000원	약1,500,000원	약1,700,000원	약1,800,000원	1학기 기준 식비(1일2식 중·석식)포함
시설	관생실	침대(1인용), 책상, 책꽂이, 의자, 옷장, 인터넷, 냉방시스템				
	공동	정수기, 화장실, 휴게실(냉장고, 전자레인지), 세탁실(세탁기, 건조기), 독서실, 체력단련실, 정보검색실 등				
문의사항	강릉학생생활관 행정실 ☎ (033)640-2645, 643-7001					

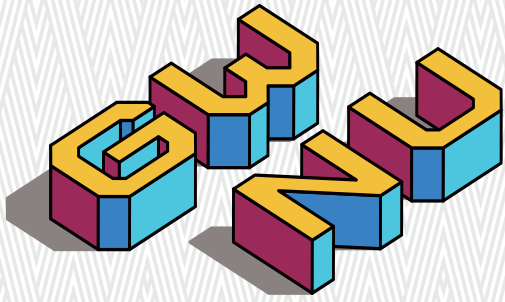
## 원주캠퍼스

구분	예술관	청송관	해솔관	비고	
수용인원	153명	172명	280명	2인1실	
성 별	여	남	남:151명, 여:129명		
입사생 선발기준	수시 합격생 전원(단, 원서작성 시 생활관 입사신청자에 한함) 원주시 지역 거주자를 제외한 감염성 질환이 없는 자				
생활관비	금액	약 1,350,000원	약 1,400,000원	약 1,650,000원	1학기 기준 식비(1일2식 중·석식)포함
시설	관생실	예술관, 해솔관: 침대(1인용), 책상, 책꽂이, 의자, 옷장, 빨래건조대, 인터넷, 와이파이 청송관(온돌): 책상, 책꽂이, 의자, 옷장, 빨래건조대, 인터넷, 와이파이			
	공동	정수기, 화장실, 휴게실(냉장고, 전자레인지), 정보검색실, 독서실, 세탁실(코인세탁기, 건조기) 등			
문의사항	원주학생생활관 행정실 ☎ (033)760-8107, 760-8105				



## CONTENTS

I	2024학년도 정시모집 주요사항	10
II	전형일정	13
III	모집단위별 모집인원	14
IV	지원자격 및 제출서류	16
V	전형방법	23
VI	전형원칙	27
VII	대학입학전형 이의신청 처리절차	28
VIII	원서접수 및 전형료	29
IX	지원자 유의사항	30
X	합격자 발표 및 등록안내	35
XI	공통서식	36
※	대학안내	39
1.	등록금 및 장학제도	40
2.	장애학생 지원 안내	45
3.	학사제도	47
4.	학생생활관	49
5.	학생 진로 및 취업지원 안내	51
6.	학생군사교육단(ROTC) 및 군인 육성프로그램	53
7.	국제화 프로그램	56
8.	3단계 산학협력 선도대학 육성사업(LINC 3.0)	58
9.	국립대학 육성사업	60
10.	입학 관련 연락처	61



## 미래를 바꿀 인재를 교육합니다.

학생 중심의 커리큘럼으로  
인류의 미래를  
이끌어갈 인재를 교육하는 곳,  
강릉원주대학교 단과대학은  
해람인을 진리의 길로  
인도하는 등대입니다.



## 인문대학

### College of Humanities

인문대학은 인간이 살아가면서 느끼고, 생각하고, 표현하고, 행동함에 따르는 근원적인 사고와 정서를 탐구합니다. 이에 따라 전통과 현대의 소통 및 조화를 위해 변화하는 사회에 걸맞은 교육과정을 운영해 왔습니다. 강릉원주대학교 인문대학은 학생들이 자아를 발견하고 꿈을 향해 나아갈 수 있도록 합리적 사고 및 창조적 능력 배양에 심혈을 기울이고 있습니다.

- 국어국문학과
- 영어영문학과
- 중어중문학과
- 일본학과
- 철학과
- 사학과

## 사회과학대학

### College of Social Sciences

사회과학대학은 현대사회의 여러 조직과 집단 그리고 그 속에 존재하는 인간과 조직의 상호작용을 이해하고 해석합니다. 사회과학대학은 인간의 경제활동, 기업활동, 법 및 행정제도 등에 대한 폭넓은 영역을 대상으로 연구와 실무능력 증진을 위해 노력하고 있습니다. 강릉원주대학교 사회과학대학은 변화의 시대 속에서 정보와 지식을 바탕으로 인간사회의 흐름을 읽어 현재에 마주한 사회문제를 해결하고자 학제적이고 다학문적인 연구와 교육을 합니다.

- 경영학과
- 회계학과
- 관광경영학과
- 경제학과
- 무역학과
- 국제통상학과
- 도시계획·부동산학과
- 법학과
- 자치행정학과

## 자연과학대학

### College of Natural Sciences

자연과학대학은 국가와 사회의 수준을 가늠하는 척도이자 국제사회 경쟁력의 기본이 되는 기초과학을 연구합니다. 자연현상의 보편적 법칙을 체계화한 자연과학은 합리적이고 논리적인 일반원리의 도출뿐만 아니라 결론에 도달하기 위한 과정도 중요한 학문입니다. 이를 위해 강릉원주대학교 자연과학대학은 수학, 물리학, 화학, 생물학의 기초과학을 실습하고 정보통계학, 대기환경과학의 응용과학을 탐구하며 인류사회에 이바지하는 전문 인재 양성을 목표로 하고 있습니다.

- 수학을리학부(수학전공 / 물리·에너지전공)
- 데이터사이언스학과
- 생물학과
- 대기환경과학과
- 화학신소재학과

## 생명과학대학

### College of Life Sciences

생명과학대학은 인간의 생명과 관련된 현상을 연구하고, 건강한 생활과 생명 존중의 가치를 높이는 데 집중합니다. 현재 생명과학 분야는 첨단기술의 발전으로 신기술이 대거 등장했고, 산업 구조 또한 신속한 변화가 이어지고 있습니다. 이러한 시대적 변화에 부응하여 강릉원주대학교 생명과학대학은 교수진의 역량을 강화하고, 학생들이 교육과 연구에 집중할 수 있도록 지원하며, 각종 연구소 및 연구센터를 운영해 분야별 연구를 활발하게 진행합니다.

- 식품영양학과
- 해양생태환경학과
- 해양바이오식품학과(해양바이오전공 / 해양식품융합전공)
- 수산생명의학과
- 해양생명과학과
- 식물생명과학과
- 환경조경학과

## 공과대학

### College of Engineering

공과대학은 다양한 공학교육과정을 제공해 국제적 경쟁력을 갖추고 국가의 산업발전을 이끌어 갈 이공계 인재 양성을 목표로 두고 있습니다. 현시대는 4차 산업혁명의 도래와 과학기술 발전의 가속화 등으로 인해 원천기술과 실용적 공학기술의 조화가 중요한 상황입니다. 강릉원주대학교 공과대학은 실무 교육과 연구 프로젝트 참여의 기회를 제공하고, 해외 대학원 진출을 독려해 글로벌 엔지니어 및 과학자로서의 한 단계 더 발전할 수 있도록 지원하고 있습니다.

- 전자·반도체공학부(전자공학전공 / 반도체공학전공)
- 신소재·생명화학공학부(세라믹신소재공학전공 / 신소재금속공학전공 / 생명화학공학전공)
- 건설환경공학과

## 예술체육대학

### College of Arts and Physical Education

예술체육대학은 삶의 질을 향상시키고 나아가 인류 문화 발전에 기여할 수 있는 예술과 체육 분야의 전문가를 육성하고 있습니다. 노력과 재능의 조화가 요구되는 예술과 체육 분야에서 꾸준한 자기 수양과 전문가가 지녀야 할 능력 개발은 필수적인 요소입니다. 강릉원주대학교 예술체육대학은 새로운 문화를 창조할 수 있는 예술인을 양성하고, 경쟁력 있는 지도자가 될 수 있는 체육인에게 선진화된 교육 프로그램을 제공하고 있습니다.

- 조형예술·디자인학과
- 체육학과
- 음악학과
- 패션디자인학과

## 치과대학

### College of Dentistry

치과대학은 강원특별자치도 유일의 지역 거점 치과대학이자 치의예과 및 치의학과로 구성된 학부 중심 체제를 유지하고 있습니다. 더불어 치위생학과 신설과 구강과학연구소 및 치의학교육 연구센터 운영 등으로 명실상부한 종합 구강과학 교육기관으로 발돋움했습니다. 학생 개개인을 배려한 강의실 및 실험시설과 첨단시설을 갖춘 강릉원주대학교 치과대학은 양질의 교육으로 우수한 치과의사를 양성해 지역사회 및 국가발전에 기여하고 있습니다.

- 치의예과/치의학과
- 치위생학과

## 보건복지대학

### College of Health and Welfare

보건복지대학은 고령화, 가족구조의 변화와 다양성, 다문화 사회의 요구 등 현대사회의 변화추세와 요구에 부응할 수 있는 창의적이고 능동적인 인재양성을 위해 최상의 교수학습 제공 및 교육환경을 지원하고 있습니다. 이를 토대로, 4년간의 교수학습 과정을 통해 국민의 건강을 책임지는 유능한 간호사 양성, 전문적 지식을 갖추고 실천적 지식을 수행할 수 있는 유아교사 양성, 다문화 사회에 적합한 인권과 복지를 실천할 수 있는 인재 양성, 사회복지에 기여할 수 있는 사회복지 전문가 양성에 그 목적을 두고 있습니다.

- 유아교육과
- 간호학과
- 사회복지학과
- 다문화학과

## 과학기술대학

### College of Science and Technology

과학기술대학은 21세기 국가 경쟁력의 척도가 될 과학기술에서 기존의 학문을 뛰어넘는 신기술에 대한 연구를 진행합니다. 과학기술의 기초 이론은 빠르게 발전하고 있는 미래 사회에서 신성장 동력을 창출할 수 있는 원동력으로, 어느 때보다 그 중요성이 확대되고 있습니다. 강릉원주대학교 과학기술대학은 창의력과 과학적 사고를 겸비한 4차 산업형 인재를 선발해 미래 과학기술을 선도할 인재로 성장시키기 위해 최선의 노력을 다하고 있습니다.

- 컴퓨터공학과
- 멀티미디어공학과
- 기계공학과
- 자동차공학과
- 전기공학과
- 정보통신공학과
- 산업경영공학과

# I | 2024학년도 정시모집 주요사항

## 01 주요 변경사항(2023학년도 대비 2024학년도 변경내용)

구 분	2023학년도	2024학년도
모집인원	<ul style="list-style-type: none"> <li>가군: 수시 이월 인원</li> <li>나군: 2명 + 수시 이월 인원</li> <li>다군: 103명 + 수시 이월 인원</li> <li>합계: 105명 + 수시 이월 인원</li> </ul>	<ul style="list-style-type: none"> <li>가군: 수시 이월 인원</li> <li>나군: 2명 + 수시 이월 인원</li> <li>다군: 101명 + 수시 이월 인원</li> <li>합계: 103명 + 수시 이월 인원</li> </ul>
모집단위	<ul style="list-style-type: none"> <li>전자공학과</li> <li>세라믹신소재공학과</li> <li>신소재금속공학과</li> <li>생명화학공학과</li> </ul>	<ul style="list-style-type: none"> <li>전자·반도체공학부 (전자공학전공, 반도체공학전공)</li> <li>신소재·생명화학공학부 (세라믹신소재공학전공, 신소재금속공학전공, 생명화학공학전공)</li> </ul>
가산점 반영 모집단위	<ul style="list-style-type: none"> <li>자연과학(치의예과 제외), 공학계열 모집단위</li> <li>※수학(미적분 또는 기하 선택 시) 취득 백분위 10%, 과학탐구(우수 1과목) 취득 백분위 5% 가산점</li> </ul>	<ul style="list-style-type: none"> <li>생물학과, 수산생명의학과, 환경조경학과, 전자·반도체공학부, 건설환경공학과, 간호학과</li> <li>※수학(미적분 또는 기하 선택 시) 취득 백분위 10%, 과학탐구(우수 1과목) 취득 백분위 5% 가산점</li> </ul>
가산점 반영 모집단위 동점자 처리기준	<ul style="list-style-type: none"> <li>가산점 포함 총점(1,000점 만점)으로 동점자 처리</li> </ul>	<ul style="list-style-type: none"> <li>각 전형요소 합산점수(1,000점 이상 가능)로 동점자 처리</li> </ul>

## 02 전형유형 및 모집인원(총 103명 선발)

구분	전형유형	전형명	모집인원	비고
정원내	수능위주	수능(기군 일반)	0 + ★	
		수능(나군 일반)	2 + ★	
		수능(다군 일반)	101 + ★	
		지역인재(다군)	0 + ★	치의예과 수시모집 지역교과, 지역인재 미충원 이월인원
		지역인재저소득(다군)	0 + ★	치의예과 수시모집 지역인재저소득 미충원 이월인원
	실기위주	실기(다군)	0 + ★	음악학과 수시모집 미충원 이월인원
정원외	수능위주	농어촌	0 + ★	
		특성화고	0 + ★	
		저소득	0 + ★	
합계			103 + ★	

※ “★” 표기 인원은 수시모집에서 미충원 인원이 발생할 경우 정시모집으로 이월하여 모집

## 03 수능성적(백분위 및 등급별 반영점수) 100%로 선발

- 전 모집단위에서 수능성적만으로 선발
- ※ 단 음악학과 수시 미충원 인원은 정시에서 실기성적 100%로 선발

## 04 수능성적 반영 방법

- 일반학과(가산점 미반영): 국어, 수학, 영어, 탐구 1과목 중 높은 점수 3과목 평균, 한국사 미반영
- 가산점 반영학과: 국어, 수학(가산점 포함), 영어, 탐구 1과목(가산점 포함) 중 높은 점수 3과목 평균, 한국사 미반영
- ※ 가산점 반영학과: 생물학과, 수산생명의학과, 환경조경학과, 전자·반도체공학부, 건설환경공학과, 간호학과
- ※ 가산점 부여 방법: 수학(미적분 또는 기하) 선택시 취득 백분위의 10%, 과학탐구 선택시 취득 백분위의 5% 가산점 부여
- 치의예과(과목별 백분위 및 반영점수 반영): 국어 20% + 수학 25% + 영어 20% + 과탐(2과목 평균) 30% + 한국사 5%

## 05 수능최저학력기준 미적용

- 다만, 농어촌 전형의 치의예과는 수능최저학력기준 적용

## 06 모집군 별 1회, 총 3회 지원 가능

- ㉠, ㉡, ㉢군 모집군 별로 1회씩 총 3회 지원 가능

## 07 인문사회계열, 자연과학계열, 공학계열, 예체능계열 구분없이 지원 가능

## 08 면접, 논술 고사 미실시



## II | 전형일정

구 분	일 정	장 소	비 고
원서접수	2024. 1. 3.(수) ~ 1. 6.(토) 20:00	○ 인터넷 원서접수	○ 원서접수대행사를 통해 접수 ○ 구체적 사항은 추후 대학 홈페이지에서 안내
제출서류 도착기한 (해당자에 한함)	2024. 1. 9.(화) 18:00	○ 제출주소: 우)25457, 강원특별자치도 강릉시 죽헌길 7 강릉원주대학교 입학과	○ 방문 또는 등기우편으로 제출 (기한 내 미제출 시 입학사정 대상에서 제외)
실기고사 (해당자에 한함)	2024. 1. 27.(토) 예정	○ 대학 홈페이지 장소 안내	○ 음악학과(피아노, 관현악) 수시 미충원 인원 이월 실시
합격자 발표	2024. 2. 6.(화)	○ 대학 홈페이지	○ 개별통지하지 않음 ○ 입학안내 홈페이지에 공고
합격자 등록	2024. 2. 7.(수) ~ 2. 13.(화) 18:00	○ 전국 금융기관	○ 대학 홈페이지에서 납입금 고지서 출력 후 가상계좌로 납부
미등록 총원 합격자 발표 기간	2024. 2. 14.(수) ~ 2. 20.(화) 18:00	○ 대학 홈페이지	○ 구체적 일정은 추후 대학 홈페이지에서 안내
미등록 총원 합격자 등록 기간	2024. 2. 14.(수) ~ 2. 21.(수) 18:00	○ 전국 금융기관	○ 대학 홈페이지에서 납입금 고지서 출력 후 가상계좌로 납부

- ※ 위 일정은 대학 사정에 따라 변경될 수 있으며, 변경사항이 있는 경우 입학 안내 홈페이지에 게재하오니 전형기간 중 수시로 확인하시기 바랍니다.
- ※ 전액 장학금 수혜 대상자도 반드시 등록금 납부기간에 대학 홈페이지를 통하여 등록확인절차를 완료하여야 하며, 기간 내 등록확인을 하지 않았을 경우 미등록자로 합격을 취소합니다.
- ※ 추가모집은 정시모집 최종 등록 결과 미충원 인원이 발생한 모집단위에 한하여 실시할 예정입니다.

### III 모집단위별 모집인원

캠퍼스	대학	모집단위	계열	입학정원	정원내						정원의외					
					일반전형			지역인재		실기	소계	하 어 촌	특성 화고	저 소 득	소계	
					㉠군	㉡군	㉢군	일반 ㉣군	저소득 ㉤군	㉥군						㉦군
강릉 캠 퍼스	인문대학	국어국문학과 <b>교직</b>	인문 사회	29			2+★				2+★				★	
		영어영문학과 <b>교직</b>		32			2+★				2+★	★		★	★	
		중어중문학과 <b>교직</b>		26	★							★		★	미선발	
		일본학과		26			2+★					2+★			★	
		철학과 <b>교직</b>		22			2+★					2+★			★	
		사학과		21			2+★					2+★			★	
		소 계		156	★		10+★					10+★	★		★	★
	사회과학대학	경영학과 <b>교직</b>	인문 사회	30			2+★				2+★				★	
		회계학과		34		2+★					2+★				미선발	
		관광경영학과		43			2+★					2+★		★	★	
		경제학과		23			2+★					2+★	★		★	
		무역학과 <b>교직</b>		27			2+★					2+★	★		★	
		국제통상학과		36			2+★					2+★			★	
		도시계획·부동산학과		35			2+★					2+★			★	
		법학과		28			★					★			★	
		자치행정학과		31			2+★					2+★			★	
	소 계	287		2+★	14+★					16+★	★	★	★	★		
	자연과학대학	수학물리학부 • 수학전공 • 물리에너지전공 <b>교직</b>	자연 과학	29			2+★				2+★				★	
		데이터사이언스학과		23			2+★				2+★	★		★	★	
		생물학과 <b>교직</b>		22			2+★					2+★			★	
		대기환경과학과		28			2+★					2+★			★	
		화학신소재학과 <b>교직</b>		33			2+★					2+★			★	
		소 계		135			10+★					10+★	★		★	★
	생명과학대학	식품영양학과 <b>교직</b>	자연 과학	31			2+★				2+★				★	
		해양바이오식품학과 <b>교직</b> • 해양바이오전공 • 해양식품융합전공		53			3+★				3+★				★	
		해양생태환경학과		30			★					★			★	
		수산생명의학과 <b>교직</b>		26			2+★					2+★			★	
		해양생명과학과 <b>교직</b>		24			2+★					2+★			★	
		식물생명과학과 <b>교직</b>		30			2+★					2+★			★	
		환경조경학과		30			2+★					2+★		★	★	
		소 계		224			13+★					13+★	★	★	★	★

캠퍼스	대학	모집단위	계열	입학 정원	정원내						정원외					
					일반전형			지역인재		실기	소계	농어촌	특성화고	저소득	소계	
					㉠군	㉡군	㉢군	일반 ㉣군	저소득 ㉤군							㉥군
강릉 캠퍼스	공과대학	전자·반도체공학부 • 전자공학전공 • 반도체공학전공	공학	80			4+★				4+★		★		★	
		신소재·생명화학공학부 • 세라믹신소재공학전공 • 신소재금속공학전공 • 생명화학공학전공		85			4+★				4+★	★		★	★	
		건설환경공학과 <b>교직</b>		37			2+★				2+★		★			★
		소계		202			10+★				10+★	★	★	★	★	
	예술체육대학	조형예술· 디자인학과	미술	예 체 능	50	★					★					
			도자디자인			★					★					
			섬유디자인			★					★					
		체육학과	38		★					★						
		음악학과 <b>교직</b>	피아노		21					★	★					
			관현악							★	★					
패션디자인학과	27			★				★								
소계	136	★		★			★	★								
치과대학	치의예과	자연 과학	40			16+★	★	★		16+★	★			★		
	치위생학과		30			★			★	★			★			
	소계		70			16+★	★	★		16+★	★			★		
원주 캠퍼스	보건복지대학	유아교육과	인문 사회	60			3+★				3+★					
		간호학과 <b>교직</b>	자연 과학	75			4+★				4+★		★	★		
		사회복지학과	인문 사회	32			2+★				2+★	★		★		
		다문화학과	30			2+★				2+★	★		★			
		소계	197			11+★				11+★	★		★	★		
	과학기술대학	컴퓨터공학과 <b>교직</b>	공학	73			4+★				4+★				★	
		멀티미디어공학과		34			2+★				2+★				★	
		기계공학과		59			3+★				3+★				★	
		자동차공학과		30			2+★				2+★	★	★	★	★	
		전기공학과		32			2+★				2+★				★	
정보통신공학과		28				2+★				2+★				★		
산업경영공학과		32				2+★				2+★				★		
소계	288			17+★				17+★	★	★	★	★				
합계				1,695	★	2+★	101+★	★	★	★	103+★	★	★	★		

- 모집인원 “★” 표시는 수시모집 해당 전형에서 미충원 시 선발함(단, 중어중문학과, 회계학과 정원외 전형 미선발)
- 유아교육과는 일반대학 교육과로서 전공 교과목 및 교직 교과목을 모두 이수할 경우 유지원 정교사 2급자격증이 발급됨
- 건설환경공학과는 한국공학인증교육원(ABEEK)의 공학교육인증 프로그램을 운영하고 있으며 단일인증제를 시행하고 있음
- 치의예과는 「고등교육법」 제11조의2에 따라 한국치의학교육평가원의 인증을 받음.(인증기간 2020년 3월~2024년 2월)
- 간호학과는 「고등교육법」 제11조의2에 따라 한국간호교육평가원의 인증을 받음.(인증기간 2021년 6월~2026년 6월)
- 과학기술대학의 멀티미디어공학과, 자동차공학과, 정보통신공학과는 2019년에 선정된 산학융합지구 조성사업에 참여하고 있으며, 2023년에 새로운 환경을 구축하여 3학년부터 문막반계산업단지 산학융합캠퍼스에서 특성화 맞춤형 교육과정을 수학함
- 치의예과의 지역교과 및 지역인재 전형은 정시 이월 시 지역인재 지원자격을 유지하여 선발(정시 이월 시 수능 최저학력기준은 적용하지 않음)
- 지역인재저소득 전형 정시 이월 시 지역인재저소득 지원자격을 유지하여 선발(정시 이월 시 수능 최저학력기준은 적용하지 않음)
- 수시모집 등록 결과에 따라 모집인원의 변경이 있을 수 있으며, 최종 모집인원은 원서 접수 전 입학안내 홈페이지에서 확인 바람

# IV | 지원자격 및 제출서류

## 01 전형별 지원자격

구분	지원자격	비고
공통	<ul style="list-style-type: none"> <li>○ 2024학년도 대학수학능력시험에 응시한 자</li> </ul>	
정원내 일반전형 (가, 나, 다군)	<ul style="list-style-type: none"> <li>○ 2024년 2월까지 「초·중등교육법」 제2조에 따른 고등학교 졸업(예정)자 또는 관련 법령에 의하여 이와 동등 이상의 학력이 있다고 인정되는 자로서 2024학년도 대학수학능력시험에 응시한 자</li> </ul>	
정원내 지역인재 일반(다군)	<ul style="list-style-type: none"> <li>○ 2024년 2월까지 「초·중등교육법」 제2조에 따른 고등학교 졸업(예정)자로서 입학일부터 졸업(예정)일까지 강원지역 고등학교에서 전 교육과정을 이수하고 2024학년도 대학수학능력시험에 응시한 자</li> </ul>	
정원내 지역인재 저소득(㉔군)	<ul style="list-style-type: none"> <li>○ 2024년 2월까지 「초·중등교육법」 제2조에 따른 고등학교 졸업(예정)자로서 아래 ①과 ② 자격요건을 모두 충족하며 2024학년도 대학수학능력시험에 응시한 자                             <ul style="list-style-type: none"> <li>① 입학일부터 졸업(예정)일까지 강원지역 고등학교에서 전 교육과정을 이수한 자</li> <li>② 아래의 어느 하나에 해당하는 「국민기초생활보장법」 등에 따른 저소득층                                     <ul style="list-style-type: none"> <li>- 「국민기초생활보장법」 제2조제1호에 따른 수급권자, 제2호에 따른 수급자</li> <li>- 「국민기초생활보장법」 제2조제10호에 따른 차상위계층</li> <li>- 「한부모가족지원법」 제5조 또는 제5조의2에 따른 지원 대상자</li> </ul> </li> </ul> </li> </ul>	
수능 위주	<ul style="list-style-type: none"> <li>○ 2024년 2월까지 「초·중등교육법」 제2조에 따른 고등학교 졸업(예정)자로서 아래 &lt;유형 I&gt; 또는 &lt;유형 II&gt;에 해당하는 자                             <ul style="list-style-type: none"> <li>&lt;유형 I&gt; 「지방자치법」 제3조에 따른 읍·면 또는 「도서·벽지 교육진흥법」 제2조에 따른 도서·벽지 지역에 소재하는 중학교 및 고등학교에서 1학년 입학일부터 졸업일까지 전 교육과정을 이수하고 동일기간 동안 본인 및 부모 모두가 농어촌지역 또는 도서·벽지 지역에 거주한 자</li> <li>&lt;유형 II&gt; 「지방자치법」 제3조에 따른 읍·면 또는 「도서·벽지 교육진흥법」 제2조에 따른 도서·벽지 지역에 소재하는 초등학교, 중학교 및 고등학교의 전 교육과정을 이수하고 본인이 농어촌 지역 또는 도서·벽지 지역에 거주한 자                                     <ul style="list-style-type: none"> <li>※ 검정고시출신자, 특수목적고 출신자 제외</li> <li>※ 교고졸업 이후 또는 재학 중 읍·면이 동으로 행정구역이 개편된 경우 동읍·면으로 보아 자격을 부여</li> <li>※ 부 또는 모가 사망, 이혼 사유에 해당하는 경우에도 지원 가능</li> <li>※ 부모가 이혼한 경우에는 지원자와 주민등록상 동거하는 부모의 거주지를 기준으로 함</li> <li>※ 부모 중 일방이 사망·실종된 경우에는 법률상의 사망일 또는 실종일 이후부터 생존하는 부 또는 모를 기준으로 하고, 쌍방이 사망·실종된 경우에는 실종일 또는 사망일 이후부터 지원자의 주민등록을 기준으로 함</li> <li>※ 입양한 양자의 경우에는 법률상의 입양일로부터 친권이 있는 양부모를 기준으로 하되, 친권과 양육권이 서로 경합될 때에는 양육권을 우선으로 함</li> <li>※ 본인과 부모의 거주는 각각의 주민등록상 거주기록과 일치해야 함</li> </ul> </li> </ul> </li> </ul>	<ul style="list-style-type: none"> <li>※ 졸업 예정인 합격자는 고등학교 졸업일까지 지원자격을 유지해야 하며, 자격확인을 위해 최종 등록 후 “고등학교 졸업증명서 및 주민등록초본”을 추가로 제출해야 함 (제출일정은 추후 안내)</li> </ul>
정원외 농어촌 (㉕군)		

구 분		지 원 자 격	비고
수능 위주	정원외 특성화고 (㉔군)	<ul style="list-style-type: none"> <li>○ 2024년 2월까지 「초·중등교육법 시행령」 제91조제1항에 따른 특성화 고등학교(자연현장실습 등 체험위주의 교육을 전문으로 실시하는 고등학교 제외) 및 특성화고에서 제공하는 것과 같은 교육과정으로 운영되는 학과가 있는 일반고(종합고) 졸업(예정)자로서 아래 ① 또는 ②의 자격요건 중 하나에 해당하는 자                             <ul style="list-style-type: none"> <li>① 대학이 지정한 지원가능 모집단위에 해당되는 동일계열 인정 고교 기준학과를 이수한 자</li> <li>② 고교의 기준학과가 대학의 기준학과와 다르더라도 대학의 모집단위와 관련된 전문교과를 30단위 이상 이수한 자</li> </ul>                             ※ 종합고의 일반고 교육과정 졸업(예정)자, 산업수요맞춤형고(마이스터고) 졸업(예정)자는 지원할 수 없음                         </li> </ul>	
	정원외 저소득 (㉔군)	<ul style="list-style-type: none"> <li>○ 2024년 2월까지 「초·중등교육법」 제2조에 따른 고등학교 졸업(예정)자 또는 관련 법령에 의하여 이와 동등 이상의 학력이 있다고 인정되는 자로서 아래의 자격요건 중 하나에 해당하는 자                             <ul style="list-style-type: none"> <li>① 「국민기초생활보장법」 제2조제1호에 따른 수급권자, 제2호에 따른 수급자</li> <li>② 「국민기초생활보장법」 제2조제10호에 따른 차상위계층</li> <li>③ 「한부모가족지원법」 제5조 또는 제5조의2에 따른 지원 대상자</li> </ul> </li> </ul>	
실기 위주	정원내 실기 (㉔군)	<ul style="list-style-type: none"> <li>○ 2024년 2월까지 「초·중등교육법」 제2조에 따른 고등학교 졸업(예정)자 또는 관련 법령에 의하여 이와 동등 이상의 학력이 있다고 인정되는 자</li> </ul>	



## 02 전형별 제출서류

구분	제출서류	비고	
정원내	일반전형 (㉠, ㉡, ㉢군)	○ 해당없음	
	지역인재 (㉣군)	○ <b>학교생활기록부 사본 1부</b> - 온라인 제공 동의자는 해당없음	
	지역인재 저소득 (㉤군)	○ <b>학교생활기록부 사본 1부</b> - 온라인 제공 동의자는 해당없음 ○ <b>추가제출 서류</b> [기초생활수급(권)자] - 지방자치단체에서 발급한 증명서(수급자 증명서) 1부 [차상위계층] - 차상위분인부담경감대상자 증명서 1부 - 장애수당 대상자 확인서 1부 - 장애인연금 수급자 확인서 1부 - 자활근로자 확인서 1부 - 차상위계층 확인서 1부 [한부모 가족 지원 대상자] - 한부모가족증명서 1부	※ 수험생 명의로 발급받지 않은 서류는 복지대상 가구원임을 확인하기 위해 “주민등록등본 또는 가족관계증명서” 함께 제출
	실기 (㉥군)	[국내고등학교 졸업(예정)자] - 학생생활기록부 사본 1부 ※ 온라인 제공 동의자는 해당없음 [고등학교 졸업학력 검정고시 합격자] - 검정고시 합격증명서 1부 ※ 온라인 제공 동의자는 해당없음 [국외고 졸업(예정)자] - 국외고 졸업(예정)증명서 사본 1부	
정원외	농어촌 (㉦군)	○ <b>학교생활기록부 사본 1부</b> - 온라인 제공 동의자는 해당없음 ○ <b>추가제출 서류</b> [중학교 입학일부터 고등학교 졸업일까지 해당지역에서 부모와 거주하면서 소재 학교에 다닌 학생 (유형 I)] - 농어촌학생전형 지원 확인서(대학 서식) 1부 - 중학교 학교생활기록부 사본 1부 - 주민등록초본(주소지 변동사항이 기재된 것) 부·모 및 학생 총 3부 ※ 외국인의 경우 외국인등록사실증명서(거주지 변동사항이 기재된 것) 제출 - 주민등록등본 또는 가족관계증명서 1부 - 부모 사망 시에는 주민등록등본 1부 + 가족관계증명서 1부 - 부모 이혼 시에는 주민등록상 동거하는 부모의 주민등록등본 1부 + 혼인관계 증명서 1부 + 기본증명서(상세) 1부 [초등학교, 중학교 및 고등학교의 모든 교육과정을 해당지역에서 거주하면서 이수한 학생 (유형 II)] - 농어촌학생전형 지원 확인서(대학 서식) 1부 - 초등학교, 중학교 학교생활기록부 사본 1부 - 학생 주민등록초본(주소지 변동사항이 기재된 것) 1부	※ 졸업 예정인 합격자는 고등학교 졸업일까지 지원 자격을 유지해야하며, 자격확인을 위해 최종 등록 후 “고등학교 졸업 증명서 및 주민등록초본”을 추가로 제출해야 함 (제출일정은 추후 안내)

구 분		제 출 서 류	비고
정 원 외	특성화고 (㉠군)	<ul style="list-style-type: none"> <li>○ <b>학교생활기록부 사본 1부</b> - 온라인 제공 동의자는 해당없음</li> <li>○ <b>추가제출 서류</b> [고교의 기준학과가 대학기준학과와 다르더라도 대학의 모집단위와 관련된 전문 교과를 30단위 이상 이수한 경우] - 학교생활기록부 사본 1부(모집단위와 관련된 전문교과 표시) - 특성화고교졸업자전형 지원확인서(대학 서식)</li> </ul>	
	저소득 (㉡군)	<ul style="list-style-type: none"> <li>○ <b>학교생활기록부 사본 1부</b> - 온라인 제공 동의자는 해당없음</li> <li>○ <b>추가제출 서류</b> [기초생활수급(권)자] - 지방자치단체에서 발급한 증명서(수급자 증명서) 1부 [차상위계층] - 차상위본인부담경감대상자 증명서 1부 - 장애수당 대상자 확인서 1부 - 장애인연금 수급자 확인서 1부 - 자활근로자 확인서 1부 - 차상위계층 확인서 1부 [한부모 가족 지원 대상자] - 한부모가족증명서 1부</li> </ul>	<p>※ 수험생 명의로 발급받지 않은 서류는 복지대상 가구원임을 확인하기 위해 “주민등록등본 또는 가족관계증명서” 함께 제출</p>

※ 서류제출 기한 및 방법

- ▶ 제출기한: 2024. 1. 9.(화) 18:00(우체국 접수 분까지 유효)
- ▶ 제출처: (우)25457, 강원특별자치도 강릉시 죽헌길 7 강릉원주대학교 입학처 입학과
- ▶ 연락처: [전화] 033-640-2739~41, [팩스] 033-640-2079

※ 서류제출 시 유의사항

- ▶ 모든 서류는 서류제출 마감일 전 3개월 이내에 발급된 것에 한하여 인정(국외고 관련 서류는 제외)
- ▶ 필수 제출서류 중 한가지라도 미제출 시 서류미비로 사정제외 처리
- ▶ 제출서류 상의 이름이 다른 경우, 지원자와 동일인임을 증명하는 서류 첨부
- ▶ 조기졸업, 월반, 성적 및 재학 기록 폐지 등 특이사항이 있을 경우, 해당 고등학교를 통해 사유서 또는 공문을 제출
- ▶ 지원 자격 등과 관련하여 제출서류 이외 사실 확인이 필요한 경우 추가서류 요구 가능

※ 특성화고 정원의 전형 동일 계열 인정 고교 기준 학과

모 집 단 위	기준학과 및 동일 계열 교과							
	2015개정 교육과정 이전		2015개정 교육과정					
	동일 계열 교과	교육과정의 기준학과명	동일 계열 교과	교육과정의 기준학과명				
· 경영학과 · 회계학과	상업정보계열	경영정보과, 회계정보과, 무역정보과, 유통정보과, 금융정보과, 정보처리과, 콘텐츠개발과, 전자상거래과, 상업디자인과, 관광경영과	경영·금융	경영·사무과, 재무·회계과, 유통과, 금융과, 판매과				
			정보·통신	정보컴퓨터과				
	농생명산업계열	농산물유통정보과	농림·수산 해양	농업과				
			경영·금융	유통과				
	수산해운계열	해양생산과, 수산양식과, 자영수산과, 항만물류과, 해양정보과	농림·수산 해양	해양생산과, 수산양식과				
	· 관광경영학과	상업정보계열	경영정보과, 회계정보과, 무역정보과, 유통정보과, 금융정보과, 정보처리과, 콘텐츠개발과, 전자상거래과, 상업디자인과, 관광경영과	경영·금융	경영·사무과, 재무·회계과, 유통과, 금융과, 판매과			
가사·실업계열						조리과, 관광과	음식 조리	조리·식음료과
							미용·관광·레저	관광·레저과
농생명산업계열		식품가공과, 환경·관광농업과	농림·수산 해양	해양레저과				
· 경제학과	상업정보계열	경영정보과, 회계정보과, 무역정보과, 유통정보과, 금융정보과, 정보처리과, 콘텐츠개발과, 전자상거래과, 상업디자인과, 관광경영과	경영·금융	경영·사무과, 재무·회계과, 유통과, 금융과, 판매과				
					농생명산업계열	농산물유통정보과	농림·수산 해양	농업과
	수산해운계열	항만물류과	경영·금융	유통과				
· 무역학과	상업정보 계열	경영정보과, 회계정보과, 무역정보과, 유통정보과, 금융정보과, 정보처리과, 콘텐츠개발과, 전자상거래과, 상업디자인과, 관광경영과	경영·금융	경영·사무과, 재무·회계과, 유통과, 금융과, 판매과				
					수산·해운 계열	항만물류과, 해양정보과	선박 운항	항해과
· 국제통상학과	상업정보 계열	경영정보과, 회계정보과, 무역정보과, 유통정보과, 금융정보과, 정보처리과, 콘텐츠개발과, 전자상거래과, 상업디자인과, 관광경영과	경영·금융	경영·사무과, 재무·회계과, 유통과, 금융과, 판매과				
					가사·실업 계열	관광과	미용·관광·레저	관광·레저과
	농생명산업계열	농산물유통정보과	농림·수산 해양	농업과				
			경영·금융	유통과				
	수산·해운 계열	해양레저산업과, 항만물류과	농림·수산 해양	해양레저과				

모 집 단 위	기존학과 및 동일 계열 교과			
	2015개정 교육과정 이전		2015개정 교육과정	
	동일 계열 교과	교육과정의 기존학과명	동일 계열 교과	교육과정의 기존학과명
· 환경조경학과	공업계열	토목과, 건축과	건설	토목과, 건축시공과, 조경과
	농생명산업계열	조경과, 환경·관광농업과, 식물자원과, 산림자원과, 농업토목과	농림·수산 해양	농업과, 원예과, 농업토목과
· 전자·반도체공학부	공업계열	기계과, 전자기계과, 자동차과, 조선과, 항공과, 금속재료과, 전기과, 전자과, 통신과, 토목과, 컴퓨터응용과, 건축과, 화학공업과, 환경공업과, 섬유과, 인쇄과, 컴퓨터게임과, 영상제작과	기계	기계과, 냉동공조과, 자동차과, 조선과, 항공과
			건설	토목과, 건축시공과, 조경과
			재료	금속재료과, 세라믹과, 산업설비과
			화학 공업	화학공업과
			섬유·의류	섬유과, 의류과
			전기·전자	전기과, 전자과
			정보·통신	방송·통신과, 정보컴퓨터과
· 건설환경공학과	공업계열	기계과, 전자기계과, 자동차과, 조선과, 항공과, 금속재료과, 전기과, 전자과, 통신과, 토목과, 컴퓨터응용과, 건축과, 화학공업과, 환경공업과, 섬유과, 인쇄과, 컴퓨터게임과, 영상제작과	기계	기계과, 냉동공조과, 자동차과, 조선과, 항공과
			건설	토목과, 건축시공과, 조경과
			재료	금속재료과, 세라믹과, 산업설비과
			화학 공업	화학공업과
			섬유·의류	섬유과, 의류과
			전기·전자	전기과, 전자과
	정보·통신	방송·통신과, 정보컴퓨터과		
정보·통신	식물자원과, 산림자원과, 농업토목과	농림·수산 해양	농업과, 원예과, 산림자원과, 농업토목과	
수산·해양 계열	냉동공조과, 동력기계과	선박운항	기관과	
· 컴퓨터공학과 · 멀티미디어공학과 · 정보통신공학과	상업정보계열	경영정보과, 회계정보과, 무역정보과, 유통정보과, 금융정보과, 정보처리과, 콘텐츠개발과, 전자상거래과	경영·금융	경영·사무과, 재무·회계과, 유통과, 금융과, 판매과
	공업계열	기계과, 전자기계과, 자동차과, 조선과, 항공과, 금속재료과, 전기과, 전자과, 통신과, 컴퓨터응용과, 토목과, 건축과, 디자인과, 화학공업과, 섬유과, 환경공업과, 인쇄과, 컴퓨터게임과, 만화애니메이션과	기계	기계과, 냉동공조과, 자동차과, 조선과, 항공과
			건설	토목과, 건축시공과, 조경과
			재료	금속재료과, 세라믹과, 산업설비과
			화학 공업	화학공업과
			섬유·의류	섬유과, 의류과
			전기·전자	전기과, 전자과
			정보·통신	방송·통신과, 정보컴퓨터과
	농생명산업계열	농산물유통정보과	농림·수산 해양	농업과, 농업기계과
	수산·해양 계열	전자통신과, 항만물류과, 해양정보과	경영·금융	유통과
			정보·통신	방송·통신과, 정보컴퓨터과
			농림·수산 해양	해양생산과, 수산양식과

모 집 단 위	기존학과 및 동일 계열 교과						
	2015개정 교육과정 이전		2015개정 교육과정				
	동일 계열 교과	교육과정의 기존학과명	동일 계열 교과	교육과정의 기존학과명			
· 기계공학과	공업 계열	기계과, 전자기계과, 자동차과, 조선과, 항공과, 금속재료과, 전기과, 전자과, 통신과, 컴퓨터응용과, 토목과, 건축과, 화학공업과, 환경공업과, 섬유과, 인쇄과, 컴퓨터게임과	기계	기계과, 냉동공조과, 자동차과, 조선과, 항공과			
			건설	토목과, 건축시공과, 조경과			
			재료	금속재료과, 세라믹과, 산업설비과			
			화학 공업	화학공업과			
			섬유·의류	섬유과, 의류과			
			전기·전자	전기과, 전자과			
			정보·통신	방송·통신과, 정보컴퓨터과			
농생명산업계열 수산·해운 계열	조경과, 농업기계과 냉동공조과, 동력기계과	농림·수산 해양 선박운항	농업토목과, 농업기계과 기관과				
· 자동차공학과	공업 계열	기계과, 전자기계과, 자동차과, 조선과, 항공과, 금속재료과, 전기과, 전자과, 통신과, 컴퓨터응용과, 토목과, 건축과, 화학공업과, 환경공업과, 섬유과, 인쇄과, 컴퓨터게임과, 만화애니메이션과	기계	기계과, 냉동공조과, 자동차과, 조선과, 항공과			
			건설	토목과, 건축시공과, 조경과			
			재료	금속재료과, 세라믹과, 산업설비과			
			화학 공업	화학공업과			
			섬유·의류	섬유과, 의류과			
			전기·전자	전기과, 전자과			
			정보·통신	방송·통신과, 정보컴퓨터과			
농생명산업계열 수산·해운 계열	조경과, 농업기계과, 농업토목과 냉동공조과, 동력기계과	농림·수산 해양 선박운항	농업토목과, 농업기계과 기관과				
· 전기공학과	상업정보 계열 수산·해운 계열	정보처리과 전자통신과	정보·통신	방송·통신과, 정보컴퓨터과			
	공업 계열	기계과, 전자기계과, 전기과, 전자과, 통신과, 컴퓨터응용과	기계	기계과			
			전기·전자	전기과, 전자과			
· 산업경영공학과	공업 계열	경영정보과, 회계정보과, 무역정보과, 유통정보과, 금융정보과, 정보처리과, 콘텐츠개발과, 전자상거래과	경영·금융	경영·사무과, 재무·회계과, 유통과, 금융과, 판매과			
					기계과, 전자기계과, 자동차과, 조선과, 항공과, 금속재료과, 전기과, 전자과, 통신과, 컴퓨터응용과, 토목과, 건축과, 화학공업과, 환경공업과, 섬유과, 인쇄과, 컴퓨터게임과	기계	기계과, 냉동공조과, 자동차과, 조선과, 항공과
						건설	토목과, 건축시공과, 조경과
						재료	금속재료과, 세라믹과, 산업설비과
						화학 공업	화학공업과
						섬유·의류	섬유과, 의류과
						전기·전자	전기과, 전자과
정보·통신	방송·통신과, 정보컴퓨터과						
농생명산업계열 수산·해운 계열	농업기계과, 농산물유통정보과 냉동공조과, 동력기계과, 해양생산과, 항만물류과, 해양정보과	농림·수산 해양 농림·수산 해양	농업토목과, 농업기계과 해양생산과, 수산양식과				

# V | 전형방법

## 01 전형요소별 반영 비율

구분	모집 군	전형요소별 반영배점(비율)		전형총점(비율)	
		수능	실기		
수능 위주	(정원 내) 일반전형	㉠, ㉡, ㉢	1,000(100%)		1,000(100%)
	(정원 내) 치의예과 지역인재	㉢	1,000(100%)		1,000(100%)
	(정원 내) 치의예과 지역인재저소득	㉢	1,000(100%)		1,000(100%)
	(정원 외) 농어촌, 특성화고, 저소득	㉢	1,000(100%)		1,000(100%)
실기 위주	(정원 내) 음악학과 실기	㉢		1,000(100%)	1,000(100%)

- ▶ 총점은 소수점 둘째 자리에서 반올림하여 소수점 첫째 자리까지 반영
- ▶ 수시모집 이월인원에 따라 모집단위 별 모집인원 변경 가능

## 02 대학수학능력시험 반영 방법

### 가. 대학수학능력시험 영역별 반영 비율

단과대학 및 모집단위		수능성적 활용지표	국어	수학	영어	탐구			한국사
			화법과 작문, 언어와 매체 중 택1	확률과 통계, 미적분, 기하 중 택1		사회	과학	직업	
인문대학 사회과학대학	모든 모집단위	백분위 (영어는 등급별 반영점수)	국어, 수학, 영어, 탐구1과목 중 높은 점수 3과목 평균						미반영
자연과학대학	해당 모집단위 (생물학과 제외)								
생명과학대학	해당 모집단위 (환경조경학과, 수산생명의학과 제외)								
공과대학	신소재· 생명화학공학부								
예술체육대학	해당 모집단위 (음악학과 제외)								
치과대학	치위생학과								
보건복지대학	해당 모집단위 (간호학과 제외)								
과학기술대학	모든 모집단위	백분위 (영어는 등급별 반영점수)	국어, 수학(가산점 포함), 영어, 탐구1과목(가산점 포함) 중 높은 점수 3과목 평균						미반영
자연과학대학	생물학과								
생명과학대학	수산생명의학과 환경조경학과								
공과대학	전자·반도체공학부 건설환경공학부								
보건복지대학	간호학과	백분위 (영어, 한국사는 등급별 반영점수)	20	25	20	30 (2과목 평균)	5		
치과대학	치의예과								

▶ 탐구영역 반영 방법

- 전 모집단위(치의예과 제외): '사회탐구, 과학탐구, 직업탐구' 중 우수 1과목을 반영
- 치의예과: 과학탐구\* 2과목 평균 반영

\* 과학탐구 과목 : 물리 I·II, 화학 I·II, 생명과학 I·II, 지구과학 I·II

▶ 수능 미응시 영역(과목)은 0점 처리

### 나. 대학수학능력시험 성적 계산 방법

단과 대학 및 모집단위		구분	반영점수	수능시험 영역(과목)별 반영방법
인문대학 사회과학대학	모든 모집단위	일반전형, 농어촌, 특성화고, 저소득	1,000	(국어, 수학, 영어, 탐구1과목 중 높은 점수 3과목 평균) × 10
자연과학대학	해당 모집단위 (생물학과 제외)			
생명과학대학	해당 모집단위 (환경조경학과, 수산생명과학과 제외)			
공과대학	신소재·생명화학공학부			
예술체육대학	해당 모집단위 (음악학과 제외)			
치과대학	치위생학과			
보건복지대학	해당 모집단위 (간호학과 제외)			
과학기술대학	모든 모집단위	일반전형, 농어촌, 특성화고, 저소득	1,000	{국어, 수학(가산점 포함), 영어, 탐구1과목 (가산점 포함) 중 높은 점수 3과목 평균} × 10
자연과학대학	생물학과			
생명과학대학	수산생명과학과 환경조경학과			
공과대학	전자·반도체공학부 건설환경공학부			
보건복지대학	간호학과	일반전형, 지역인재, 지역인재 저소득, 농어촌	1,000	(국어 백분위)×2.0 + (수학 백분위)×2.5 + (영어 등급별 반영점수)×2.0 + [(소과탐구영역 백분위)÷2]×3.0 + (한국사 등급별 반영점수)×0.5
치과대학	치의예과			

※ 대학수학능력시험 영어 등급별 반영점수

등급	1	2	3	4	5	6	7	8	9
점수	100	95	90	85	77.5	70	62.5	55	40

※ 대학수학능력시험 한국사 등급별 반영점수

등급	1	2	3	4	5	6	7	8	9
점수	100	100	100	100	100	90	80	70	60

## 다. 대학수학능력시험 가산점 부여 방법

단과대학	모집단위	가 산 점
자연과학대학	생물학과	<ul style="list-style-type: none"> <li>○ 수학 : &lt;미적분 또는 기하 선택 시&gt; 취득 백분위의 10% 가산점 부여</li> <li>○ 과학탐구 선택 시 취득 백분위의 5% 가산점 부여</li> <li>※ 탐구영역 반영 시 가산점 부여 후 우수과목으로 1과목 반영</li> </ul>
생명과학대학	수산생명의학과 환경조경학과	
공과대학	전자·반도체공학부 건설환경공학과	
보건복지대학	간호학과	
치과대학	치의예과	○ 가산점 부여 해당 없음

## 라. 치의예과 수능최저학력기준(농어촌 전형)

전 형	모집단위	수능 최저학력기준
농어촌	치의예과	<div style="border: 1px solid black; padding: 5px; margin-bottom: 10px;"> <ul style="list-style-type: none"> <li>· 국어(선택과목: 화법과 작문, 언어와 매체 중 택 1)</li> <li>· 수학(선택과목: 확률과 통계, 미적분, 기하 중 택 1)</li> <li>· 영어</li> <li>· 과학탐구(우수 1과목*)</li> </ul> </div> <p>위 4개 영역 중 3개 영역(수학 필수)의 합이 6등급 이내                      * 물리 I·II, 화학 I·II, 생명과학 I·II, 지구과학 I·II 중 우수 1과목 반영</p>



### 03 실기위주(음악학과) 전형 방법

#### 가. 고사종목 및 성적 반영 방법

구 분	고 사 종 목	배 점	고사시간	비 고
전공	Etüde 1곡	500	고사종목 연주시간	○ 고사장소: 강릉캠퍼스
	자유곡 1곡 (단, Sonata일 경우 빠른 악장이어야 함)	500		
	관현악	자유곡 1곡		

#### 나. 유의사항

- ① 모든 실기고사 종목은 암보(暗譜)로 연주하여야함
- ② 피아노를 제외한 모든 악기는 지원자가 지참하여야함  
※ 타악기 경우 스네어드럼, 마림바(또는 실로폰), 팀파니 모두를 연주하여야 하며, 개인 악기는 지참 불가
- ③ 피아노를 제외한 전공분야 지원자는 반주자를 반드시 동반하여야함
- ④ 부득이한 사정으로 반주자를 동반할 수 없는 경우에는 입학원서 접수 시 음악학과에 알려 반주 악보를 제출하여야함
- ⑤ 음악학과의 모집분야(전공)별 정원을 충족하지 못할 경우에는 학과의 모집분야(전공)별 정원을 조정하여 충원할 수 있으며, 충원방법은 학과 전체 예비후보자 중에서 성적순으로 선발
- ⑥ 실기고사 관련 기타 문의: 음악학과(033-640-2517)



# VI | 전형원칙

## 01 선발방법

가. 모집단위별로 입학전형 성적 총점(1,000점 만점)의 성적순으로 선발합니다.

※ 총점은 소수점 둘째 자리에서 반올림하여 소수점 첫째 자리까지 반영(소수점 셋째자리 이하 반영안함)

나. 수시모집의 미충원인원은 정시모집으로 이월하여 선발합니다.

다. 성적사정 결과 총점이 동일한 경우에는 **동점자 처리기준**을 따릅니다.

라. 조형예술·디자인학과(도자디자인, 섬유디자인), 음악학과의 모집분야(전공)별 정원을 충원하지 못할 경우에는 학과의 모집분야(전공)별 정원을 조정하여 충원할 수 있으며, 충원방법은 학과 전체 예비후보자 중에서 성적순으로 선발합니다.

마. 최초합격자 및 지원자격 미달자를 제외한 응시자 전원에게 예비후보 순위를 부여합니다.

바. 미등록으로 결원이 발생할 경우에는 예비후보자를 성적순으로 충원합니다.

사. 대학수학능력시험 영역 중 미응시 과목은 0점 처리하여 사정합니다.

아. 정원외 전형 중 모집인원이 단과대학별로 표시된 통합선발의 경우 단과대학별 전체 지원자의 성적순으로 합격자를 선발하며, 선발인원은 모집단위별 입학정원(농어촌 10%, 특성화고 10%, 저소득 20%, 특수교육대상 제한없음)을 초과할 수 없습니다.

## 02 동점자 처리기준

모집시기	전형유형	단과대학 및 모집단위		동점자 처리 기준 (순위)
정시모집	수능위주	인문대학 사회과학대학	모든 모집단위	<ul style="list-style-type: none"> <li>○ 1순위: 수능 국어영역 반영성적 우수자</li> <li>○ 2순위: 수능 영어영역 반영성적 우수자</li> <li>○ 3순위: 수능 탐구영역 반영성적 우수자</li> </ul>
		예술체육대학	해당 모집단위 (음악학과 제외)	
		보건복지대학	해당 모집단위 (간호학과 제외)	
		자연과학대학	해당 모집단위 (생물학과 제외)	<ul style="list-style-type: none"> <li>○ 1순위: 수능 수학영역 반영성적 우수자</li> <li>○ 2순위: 수능 영어영역 반영성적 우수자</li> <li>○ 3순위: 수능 탐구영역 반영성적 우수자</li> </ul>
		생명과학대학	해당 모집단위 (환경조경학과, 수산생명의학과 제외)	
		공과대학	신소재·생명화학공학부	
		치과대학	치위생학과	
		과학기술대학	모든 모집단위	<ul style="list-style-type: none"> <li>○ 1순위: 수능 영역별 반영성적 합산점수 우수자(가산점 포함)</li> <li>○ 2순위: 수능 수학영역 반영성적 우수자(가산점포함)</li> <li>○ 3순위: 수능 영어영역 반영성적 우수자</li> <li>○ 4순위: 수능 탐구영역 반영성적 우수자(가산점포함)</li> </ul>
		자연과학대학	생물학과	
		생명과학대학	수산생명의학과 환경조경학과	
		공과대학	전자·반도체공학부 건설환경공학과	
		보건복지대학	간호학과	
		치과대학	치의예과	<ul style="list-style-type: none"> <li>○ 1순위: 수능 수학영역 반영성적 우수자</li> <li>○ 2순위: 수능 영어영역 반영성적 우수자</li> <li>○ 3순위: 수능 국어영역 반영성적 우수자</li> <li>○ 4순위: 수능 탐구영역 반영성적 우수자</li> <li>○ 5순위: 수능 탐구 1영역 성적 우수자</li> <li>○ 6순위: 수능 탐구 2영역 성적 우수자</li> </ul> (* 탐구영역은 지원자 선택과목 중 높은 성적순으로 1,2 배정)
	실기위주	예술체육대학	음악학과	<ul style="list-style-type: none"> <li>○ 1순위: 실기점수 우수자</li> <li>○ 2순위: 교과 성적 우수자</li> </ul>

※ 기타 모집요강에 명시하지 않은 사항은 “입학전형관리위원회”의 결정에 따릅니다.

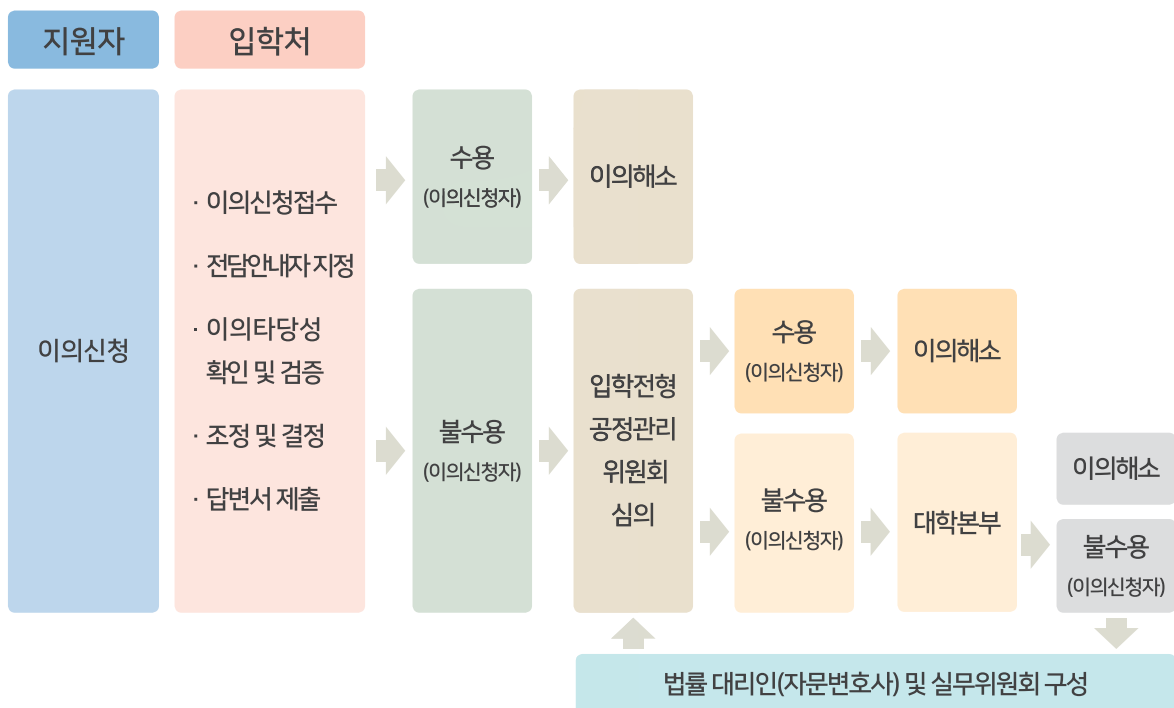
# VII | 대학입학전형 이의신청 처리절차

## 01 이의신청 방법

가. 지원자가 합격자 발표에 대한 이의가 있을 경우 합격자 발표 후 14일 이내에 대학이 제시한 이의신청서를 작성하여 우편 또는 메일로 제출하여야 함

## 02 이의신청 처리절차 흐름도

【 대학입학전형 이의신청 처리절차 】



## VIII | 원서접수 및 전형료

### 01 접수방법

인터넷접수(원서접수 대행사)만 실시

### 02 접수기간

2024. 1. 3.(수) 09:00 ~ 2024. 1. 6.(토) 20:00

### 03 접수 전 준비사항

- 가. 인터넷 접속이 가능한 Windows PC(인터넷 접수만 가능)
- 나. 전형료 결제를 위한 지원자 또는 원서에 기재된 보호자 명의로 된 통장(비밀번호) 또는 신용카드(비밀번호)
- 다. 접수 전 6개월 이내에 촬영된 상반신 사진파일(3cm×4cm의 jpg 또는 gif 규격 파일)

### 04 접수절차

대학 홈페이지에서 [2024학년도 정시모집 원서접수] 클릭 → 입학원서 접수 대행기관 접속 → 로그인(또는 회원가입) → 유의사항 확인 → 강릉원주대학교 선택 → 모집요강 및 인터넷 원서접수 유의사항 숙지 → 입학원서 작성 → 전형료 결제 전 최종 입력 내용 확인 → 전형료결제 → 접수확인 → 수험표 출력 → 제출서류 확인 → 서류 제출 대상자는 해당 서류 제출 (등기우편 또는 방문제출)

### 05 전형료

가. 전형별 전형료

모집단위(전형)	일반전형료	실기고사료	계	비 고
전 모집단위	19,000원	-	19,000원	※ 원서접수 대행 수수료 별도 (원서접수 시 납부)
음악학과(실기)	19,000원	41,000원	60,000원	
지역인재저소득 및 정원의 저소득 전형	면제	-	면제	

나. 전형료 환불에 관한 안내

1) 「고등교육법」제34조의4제4항에 따라 「같은법 시행령」제42조의3제2항의 사유가 발생한 경우, 각 사유에 해당하는 전형료 반환

- 입학전형에 응시한 사람이 착오로 과납한 경우: 과납한 금액
- 대학의 귀책사유로 입학전형에 응시하지 못한 경우: 납부한 입학전형료 전액
- 천재지변으로 인하여 입학전형에 응시하지 못한 경우: 납부한 입학전형료 전액
- 질병 또는 사고 등으로 의료기관에 입원하거나 본인의 사망으로 입학전형에 응시하지 못한 경우(해당 사항을 증명할 수 있는 경우만 해당): 납부한 입학전형료 전액
- 단계적으로 실시하는 입학전형에 응시하였으나 최종 단계 전에 불합격한 경우: 납부한 입학전형료 중 응시하지 못한 단계의 입학전형에 드는 금액

2) 인터넷접수 수수료는 환불금액에서 제외합니다.

# IX | 지원자 유의사항

## 01 지원자 유의사항

- 가. 접수가 완료된 후에는 입학원서 접수 취소 및 기재사항의 수정이 불가능하며, 제출된 서류와 전형료는 일절 반환하지 않고, 부주의에 의한 오기, 작성누락 등으로 인한 불이익은 지원자 본인의 책임임
- 나. 입학원서를 접수하는 것은 수능 성적자료의 온라인 제공에 동의하는 것으로 간주함
- 다. 실기고사에 응시하는 수험생은 전형기간 중 감독자의 유의사항을 준수하여야 하며, 입학전형 지원서에 제출한 서류가 사실과 다르게 임의로 정정 또는 변조된 사실이 확인되거나 기타 부정한 방법으로 합격 또는 입학한 사실이 확인되면 입학 전·후를 막론하고 합격 또는 입학을 취소함
- 라. 합격자 중에서 졸업예정자가 당해 학년도에 졸업하지 못한 경우에는 입학허가를 취소함
- 마. 전형기간 중 수험생에게 알리는 공지사항은 개별통지하지 않으며, 대학 입학 홈페이지에 공고함
- 바. 실기고사 시간 중 수험생은 전형에 필요한 물품 이외는 휴대하지 못함
- 사. 실기고사 당일 수험표는 항상 소지하여야함
- 아. 수험표를 분실하였을 때에는 고사장 입구에서 수험표를 재교부 받아야함
- 자. 장애학생 지원 시 면접 참가를 위한 편의제공이 필요할 경우(장소이동, 수단, 면접시간 조정 등) 입학과(033-640-2739)로 사전 연락바람

## 02 대학입학 지원방법에 관한 유의사항

### 가. 지원·전형방법 관련

- 1) 모집기간 군이 다른 대학 간 또는 동일 대학 내 모집기간 군이 다른 모집단위 간 복수지원이 가능합니다.  
\* 단, 전문대학·산업대학은 모집기간 군의 제한 없음
- 2) 수시모집 대학(산업대학, 교육대학, 전문대학 포함)에 합격한 자(최초합격자 및 총원합격자 포함)는 “정시모집 및 추가모집”에 지원할 수 없습니다.
- 3) 정시모집에 합격하고 등록(최초 등록 및 미등록 총원과정 중의 추가 등록 포함)한 자는 ‘추가모집’에 지원할 수 없으나, 다만 추가모집 기간 전에 정시모집 등록을 포기한 자에 한하여 추가모집 지원이 가능합니다.
- 4) 대학별 입학전형이 종료된 후, 복수지원 위반 사실이 전산자료 검색을 통해 확인될 경우 입학을 무효로 합니다.

### 나. 이중등록 및 등록금 환불 관련

- 1) 정시모집에서 복수의 대학에 합격한 자는 정시모집 등록 기간에 1개 대학에만 등록하여야 합니다.
- 2) 정시모집에서 합격 및 총원 합격에 의해 복수의 대학에 합격한 자(합격+총원합격, 총원합격+총원합격 등)는 정시모집 미등록 총원 마감일까지 1개 대학에만 최종 등록하여야 합니다.
- 3) 정시모집에서 합격한 대학에 이미 등록을 한 자가 다른 대학의 정시모집에 총원 합격하여 그 대학에 등록하고자 할 경우에는 선 등록한 대학을 포기한 후, 총원 합격 대학에 등록하는 것을 원칙으로 합니다.
- 4) 다른 대학에 합격하여 우리 대학의 등록을 취소하고자 하는 자는 반드시 우리 대학 홈페이지 합격자 등록시스템을 통하여 등록 환불 절차를 마친 후 다른 대학에 등록하여야 합니다.

### 다. 기타 유의사항

- 1) 입학사정에 사용된 전형자료에 주요 사항이 누락되거나 허위 또는 부정이 있다고 판단되는 경우에는 입학を 취소할 수 있습니다.
- 2) 1)항에 따라 입학이 취소되는 경우 해당자가 납부한 등록금은 반환하지 않습니다. 단, 등록금을 납부한 학기가 종료되지 않은 경우에는 「대학 등록금에 관한 규칙」의 반환기준에 준하여 반환합니다.
- 3) 우리 대학 및 타 대학에서 위 1)항에 따라 입학이 취소된 자는 일정 기간 동안 우리 대학에 입학할 수 없습니다.

## 03 온라인 성적 제공 동의 안내

가. 『대학입학전형 자료 온라인 제공』에 동의한 자에 한하여 대학입학전형 자료를 우리 대학에서 온라인으로 제공 받음

※ 제공자료: 학교생활기록부 전산자료, 대학수학능력시험 성적자료, 검정고시 대입전형자료

### 나. 제공항목

구분	제공항목
학교생활기록부 전산자료	인적사항, 학적사항, 출결상황, (자격증 및 인증 취득상황)국가직무능력 표준이수상황, 창의적 체험활동상황, 교과학습발달상황, 행동특성 및 종합의견
대학수학능력시험 성적자료	수험생 이름, 주민등록번호, 대학수학능력 수험번호, 응시 유형, 선택 과목, 영역별/과목별 성적
검정고시 대입전형자료	학생정보, 인적사항, 합격정보, 과목 성적정보

### 다. 온라인 제공 동의 방법

- 학교생활기록부 전산자료, 검정고시 대입전형자료: 입학원서 인터넷 접수 시 제공란의 '동의' 표시
- 대학수학능력시험 성적자료: 입학원서 접수 시 온라인 제공에 동의하는 것으로 간주

## 04 개인정보 수집·이용·제공에 관한 사항

### 가. 고유식별정보 수집 및 이용에 대한 고지사항

- 『고등교육법시행령』제73조에 따라 정보주체의 동의 없이 아래의 개인정보를 수집 및 이용함

개인정보 처리사유	개인정보 항목	관련법령
대입원서 접수 및 대입전형 업무	주민등록번호(외국인의 경우 외국인 등록번호 또는 여권번호)	고등교육법시행령 제73조 (고유식별정보의 처리)

### 나. 정보주체 외 민감정보 수집 및 이용에 대한 고지사항

- 감염병 예방 및 감염 전파의 차단을 위하여 질병관리청으로부터 개인정보(민감정보)를 수집 및 이용함

개인정보(민감정보)의 수집 출처	개인정보 항목	관련법령
질병관리청	이름, 생년월일, 성별, 주소 등 인적사항	감염예방법(제6조제4항) 및 재난안전법(제74조제3항), 개인정보보호법(제15조제1항제3호)

※ 처리정지 요구 권리 거절 사유: 『개인정보보호법』 제37조제2항제2호에 따른 사람의 생명 신체를 해할 우려가 있거나 다른 사람의 재산과 그 밖의 이익을 부당하게 침해할 우려가 있는 경우

### 다. 개인정보 수집 및 이용에 대한 동의

- 우리 대학은 대입전형업무를 위해 아래와 같이 개인정보를 수집 및 이용함

개인정보 수집 및 이용 목적	개인정보 수집항목	보유 · 이용기간
대입원서 접수 및 대입전형 업무	이름, 주민등록번호(외국인의 경우 외국인등록번호 또는 여권번호), 국적, 전형-모집단위, 수험번호, 출신고교명 및 NEIS코드, 졸업(예정)연도, 고교연락처, 주소, 전화번호, 휴대폰번호(보호자 포함), 이메일, 실기(특기)종목(해당자), 검정고시성적 제공동의 확인번호-합격연도-합격회차(해당자) 등	10년(대학 기록물 보존기간 책정기준 가이드)

### 라. 개인정보 취급 위탁에 대한 동의

- 우리 대학은 대입전형업무를 위해 아래와 같이 개인정보 처리 또는 취급업무를 위탁함

수탁받는 자	위탁업무 내용	위탁업무처리 개인정보항목	보유 · 이용기간	기타
한국교육학술정보원	학교생활기록부 온라인 추출	이름, 주민등록번호	처리목적 달성 시 또는 위탁계약 종료 시까지	
	검정고시 대입전형자료 온라인 추출	이름, 주민등록번호, 합격정보, 과목성적정보		
한국교육과정평가원	수능성적 온라인 추출	이름, 주민등록번호, 수능수험번호	처리목적 달성 시 또는 위탁계약 종료 시까지	

수탁받는 자	위탁업무 내용	위탁업무처리 개인정보항목	보유 · 이용기간	기타
한국대학교육협의회	지원방법위반 및 이중등록 조항 위반자 사전 예방, 위반자에게 통보	모집시기, 이름, <b>주민등록번호</b> (재외국민과 외국인 전형 등의 경우: <b>외국인등록번호</b> 또는 <b>여권번호</b> ), 수험번호, 대학코드, 합격/예치금구분, 접수장소, 접수일자, 지원결과, 전형유형, 모집단위명, 계열코드, 출신고교코드, 출신고교유형코드, 졸업연도, 등록일자구분	처리목적 달성 시 또는 위탁계약 종료 시까지	고등교육법시행령 제42조, 제42조의2
	정시모집 복수지원 여부 검색 및 통보	대학코드, 모집시기, 수험번호, 이름, <b>주민등록번호</b> (재외국민과 외국인 전형 등의 경우: <b>외국인등록번호</b> 또는 <b>여권번호</b> ), 모집단위명, 접수시간, 접수장소, 합격여부, 예치금납부여부	처리목적 달성 시 또는 위탁계약 종료 시까지	※ 주민등록번호: 일방향으로 암호화된 상태로 제공
	표준 공동원서접수 서비스 관련 대입원서접수정보 연계	이름, <b>주민등록번호</b> (재외국민과 외국인 전형 등의 경우: <b>외국인등록번호</b> 또는 <b>여권번호</b> ), 국적, 공동원서비밀번호, 주소, 전화번호, 휴대전화번호, 추가전화번호, 이메일, 학교정보{최종학력구분, 재학/출신 고교명, 졸업(예정)연도, 고교 전화번호}, 은행명, 예금주 이름, 계좌번호, 전형구분, 모집단위(지망학과)		※ 즉시 연계 수행함으로 개인정보 보유하지 않음
	대학원서 일치성 검사	대학명, 수험번호, 이름, 모집단위, 전형유형, 접수기간	처리목적 달성 시 또는 위탁계약 종료 시까지	
	고등학교 졸업예정자 중 졸업자격 미취득자의 대학 진학 현황 검색 및 후속조치	고교명, 고교졸업자격 미취득사유, 수능응시여부, 이름	고등교육법 제33조 근거 수집 및 활용종료 시까지	
	수능시험 대리응시자 확인을 위한 수능응시원서 요청 명단 수합	학력정보(출신고교, 검정고시, 기타 수능응시자격정보), 수능수험번호, 이름	처리목적 달성 시 또는 위탁계약 종료 시까지	
	개인정보보호 모니터링	ID, 접속정보, 개인민감정보 복호화 내역, 접속IP주소	처리목적 달성 시 또는 위탁계약 종료 시까지	
인터넷 대입원서 접수 대행사	이름, 주민등록번호, 지원내용(수험번호, 연락처, 이메일, 환불계좌정보 등) 등	처리목적 달성 시 또는 위탁계약 종료 시까지		

### 마. 개인정보 수집 및 이용에 대한 동의

- 우리 대학은 아래와 같이 장학, 학사, 등록, 통계업무, 대학에서 제공하는 안내 등의 목적으로 개인정보를 수집 및 이용함

	제공받는 곳	개인정보 이용목적	개인정보 항목	보유·이용기간
강릉원주대학교	대학본부(입학, 학적, 장학, 등록, 생활관 관리 부서 등)	교육통계 작성 및 학술연구, 학적부 생성, 장학생 선발, 생활관생 선발, 안내문자 발송 등	성명, 주민등록번호, 주소, (추가)연락처, 지원내용(전형, 모집단위 등), 성적자료, 계좌정보, 고교명 등	처리목적 달성 시까지
	단과대학 및 학과(부)	등록안내 및 수강신청 지도	이름, (추가)연락처 등	처리목적 달성 시까지
제3자 제공	교육청 및 출신 고교	진학자료 작성	성명, 합격정보(전형, 모집단위 등)	처리목적 달성 시까지



# X | 합격자 발표 및 등록안내

## 01 합격자 발표

가. 합격자 발표일, 등록일시 및 등록장소

발 표 일	등 록 일 시	등록장소
2024. 2. 6.(화)	2024. 2. 7.(수) ~ 2. 13.(화) 18:00	전국 금융기관

나. 합격자는 등록기간 내에 반드시 등록금을 납부하여야 하며, 그 기간이 경과할 경우에는 등록포기로 간주하여 합격을 취소합니다.

※ 개별 통보 및 별도의 합격통지서 교부는 없으며, 미확인으로 인해 발생한 불이익에 대한 책임은 지원자 본인에게 있습니다.

다. 장학금(등록금 전액 면제자 포함)을 받게 되는 경우에도 등록기간 내에 반드시 등록절차를 우리 대학 홈페이지 합격자 등록시스템을 통하여 완료하여야 하며, 인터넷 등록완료를 하지 않았을 경우나 그 기간이 경과할 경우에는 미등록자로 합격을 취소합니다.

라. 다른 대학에 합격하여 우리 대학의 등록을 취소하고자 하는 자는 반드시 우리 대학 홈페이지 합격자 등록시스템을 통하여 등록 환불 절차를 마친 후 다른 대학에 등록하여야 합니다.

※ 등록금 환불절차

우리 대학 홈페이지 접속 → 환불페이지 로그인 → 유의사항 확인 → 휴대폰 인증 → 등록금 환불 사항 입력 → 환불 신청 완료 → 환불 신청 문자메시지 확인 → 환불 승인 문자메시지 확인 → 등록금 환불 → 환불 완료 문자메시지 확인

## 02 예비후보자 발표 및 미등록 충원합격자 등록

가. 예비후보자 발표

- 최초 합격자를 제외한 자를 예비 후보자로 발표합니다.

나. 예비후보자의 합격 발표

- 합격자 중에서 미등록자가 발생할 경우 예비 후보자 중에서 성적순으로 대학 홈페이지를 통하여 합격자를 발표합니다.

- 예비 후보자의 합격 발표 및 등록 일정은 추후 대학 홈페이지를 통하여 공지합니다.

다. 미등록 충원 합격자로서 우리 대학에 등록을 하려는 자는 반드시 등록기한 전까지 입학학기가 같은 다른 대학의 등록을 우선 취소하여야 하며, 등록기한 내에 등록을 하지 않을 경우 합격은 취소됩니다.

라. 대학의 전화충원 노력(최대 3회 통화 시도)에도 불구하고 연락이 되지 않는 수험생은 충원 합격 등록의사가 없는 것으로 간주합니다.

# 지 | 공통서식 (공통서식은 대학 홈페이지에서 다운로드하여 작성 바람)

## 01 입학원서

모집구분	정시모집		<b>강릉원주대학교 입학원서 (예시)</b>												
<b>2024학년도</b>					수험번호										
전형명															
성명	(한글)				(한자)				성별	남 · 여		사 진 최근 3개월 이내 촬영한 탈모(脫帽)상반신 (3cm × 4cm)			
주민 등록 번호															
출신 고교	년 월 ( ) 고등학교(졸업예정, 졸업)				출신고교 고유번호										
검정 고시	년 월 일 ( ) 지구합격				합격지구 코드번호										
지원 사항	지망대학 모집단위	캠퍼스		대학		학과(부)		※ 실기전형 선택 과목(약기)			모 집 단 위 코 드				
	세부 지원사항														
지원자 연락처	주소								우편번호						
	자택전화번호				본인 휴대폰 번호										
	E-mail 주소														
추가 연락처	휴대폰 번호(1)				휴대폰번호(2)										
학생부 및 검정고시 대입전형자료 온라인 제공 동의여부	• 동의 ( ) • 동의 안 함 또는 비대상자 ( ) ※ 비동의 및 비대상자는 사본을 제출해야 함														
수능성적 온라인 자료 제공 동의 여부	• 대입 원서를 제출하는 것으로 수능성적 자료의 온라인 제공에 동의하는 것으로 간주함														
등록금 납부 안내 동의	• 대입 원서를 제출하는 것으로 등록금 납부 확인 안내(SMS)에 동의하는 것으로 간주함														
학생생활관 입사 신청	• 신청함 ( ) • 신청하지 않음 ( ) ※ 학생생활관 입사 신청은 원서 작성 시에만 가능하며, 추후에는 신청 받지 않음														
전형료 환불 계좌번호	은행명		계좌번호						예금주						
												(관계: 본인/부모/기타)			
본인은 귀 대학교에 입학하고자 소정의 서류를 갖추어 지원합니다.															
2024년 월 일															
지원자 성명 (인)															
<b>강릉원주대학교 총장 귀하</b>															

## 02 농어촌 전형 지원 확인서

<b>정시모집 농어촌 전형 지원 확인서</b>				
<b>1. 수험생 정보</b>				
모집시기	정시	전형명	농어촌	
성명		모집단위(지원학과)		
수험번호		연락전화번호		
<b>2. 유형 선택 (✓표시)</b> <input type="checkbox"/> 1유형: 중·고 재학/본인 및 부모 모두 거주(6년 교육과정 이수) <input type="checkbox"/> 2유형: 초·중·고 재학/본인 거주(12년 교육과정 이수)				
<b>3. 재학사실</b>				
	<b>학교명</b>	<b>학교소재지</b>	<b>재학기간(졸업일까지)</b>	
고 등 학 교		도(시) 시(군) 읍(면)	년 월 ~ 년 월	
		도(시) 시(군) 읍(면)	년 월 ~ 년 월	
		도(시) 시(군) 읍(면)	년 월 ~ 년 월	
	중 학 교		도(시) 시(군) 읍(면)	년 월 ~ 년 월
			도(시) 시(군) 읍(면)	년 월 ~ 년 월
			도(시) 시(군) 읍(면)	년 월 ~ 년 월
	초 등 학 교		도(시) 시(군) 읍(면)	년 월 ~ 년 월
			도(시) 시(군) 읍(면)	년 월 ~ 년 월
			도(시) 시(군) 읍(면)	년 월 ~ 년 월
※ 유의사항: 초·중·고교 재학기간 중 전학사실이 있는 경우, 변동사항을 모두 기재하여야 합니다. ※ 초등학교는 2유형에 해당하는 학생만 작성하시기 바랍니다.				
<b>4. 거주사실</b>				
	<b>거주자</b>	<b>주소</b>	<b>거주기간(졸업일까지)</b>	
학 생		도(시) 시(군) 읍(면)	년 월 ~ 년 월	
		도(시) 시(군) 읍(면)	년 월 ~ 년 월	
		도(시) 시(군) 읍(면)	년 월 ~ 년 월	
부		도(시) 시(군) 읍(면)	년 월 ~ 년 월	
		도(시) 시(군) 읍(면)	년 월 ~ 년 월	
		도(시) 시(군) 읍(면)	년 월 ~ 년 월	
모		도(시) 시(군) 읍(면)	년 월 ~ 년 월	
		도(시) 시(군) 읍(면)	년 월 ~ 년 월	
		도(시) 시(군) 읍(면)	년 월 ~ 년 월	
※ 유의사항 1) 주민등록초본에 기재된 주소와 위에 작성한 거주사항이 일치하여야함 2) 초·중·고교 12년 이수자는 12년간 학생의 거주지 변경사항을 모두 기재하여야함 3) 중·고교 6년 이수자는 6년간 학생·부·모의 거주지 변경사항을 모두 기재하여야함				
위 학생은 귀 대학교의 정시모집 농어촌 전형 지원자격을 갖추었음을 확인합니다.				
2024. . .				
고등학교 교장			(직인)	
<b>강릉원주대학교 총장 귀하</b>				

### 03 특성화고 전형 지원 확인서(2유형)

<b>정시모집 특성화고 전형 지원 확인서(2유형)</b>			
<b>1. 수험생 정보</b>			
모집시기	정시	전형명	특성화고
성명		모집단위(지원학과)	
수험번호		연락전화번호	
<b>2. 모집단위와 관련된 전문교과 내역</b>			
교과명	이수단위	교과명	이수단위
		<b>이수단위 합계</b>	
<p>위 학생은 귀 대학교의 정시모집 특성화고 전형의 모집단위와 관련된 전문교과를 30단위 이상 이수하였음을 확인합니다.</p> <p style="text-align: center;">2024. . .</p> <p style="text-align: right;">고등학교 교장 (직인)</p>			
<b>강릉원주대학교 총장 귀하</b>			

※ 1유형에 해당하는 지원자는 해당 서류를 제출하실 필요가 없습니다.



GWNU

대학안내

# 등록금 및 장학제도

## 1 등록금 안내

(단위: 원)

계 열		1,2,3,4학년
		등록금
인문대학		1,744,000
사회과학대학		1,744,000
자연과학대학		2,104,000
생명과학대학		2,104,000
공과대학		2,308,000
예술체육대학	조형예술 · 디자인학과	2,692,000
	체육학과	2,104,000
	음악학과	2,721,000
	패션디자인학과	2,663,000
치과대학	치의예과	2,820,000
	치의학과	3,983,000
	치위생학과	2,376,000
보건복지대학	간호학과	2,149,000
	유아교육과, 다문화학과, 사회복지학과	1,744,000
과학기술대학		2,308,000

※ 위 금액은 2023학년도 등록금 기준이며 2024학년도에는 등록금 변동요인에 따라 변동이 있을 수 있음

## 2 장학제도 안내

### 가. 장학금 지급현황

(단위: 천원)

학년도	재학생수 (A)	장학금 지급실적									
		교외장학생				교내장학생				총계 (B)	재학생 1인당 장학금액 (C=B/A)
		소계	국가	지자체	사설 및기타	소계	우수· 저소득 장학금	내부기타 장학금	근로 장학금		
2021	7,191	15,486,625	14,869,129	281,582	335,914	5,548,540	4,180,152	983,040	385,348	21,035,165	2,925

※ 출처: 학부 기준(2022년도 대학정보공시)

## 나. 장학금 내역

### 1) 신입생 장학금

	종 류	지 급 내 용	선발 요건(계속)
입학 성적 우수 장학금	전체 수석합격자 장학금	· 전학년 등록금 전액 면제 · 교재비 학기당 100만원 지급	· 최초합격자 중 전체수석 합격자 ※ 직전학기 성적 3.5 이상 유지시 계속 지급
	우수인재합격자 장학금	· 전학년 등록금 전액 면제 · 교재비 학기당 20만원 지급	· 단과대학별 최초합격자 중 입학성적이 상위 1.2% 이내인 자 ※ 직전학기 성적 3.5 이상 유지시 계속 지급
	A급 장학금	· 등록금 전액 면제	· 모집단위별 고득점자 순 60%이내 (최초 합격자에서만 선발)
	B급 장학금	· 등록금 80% 면제	
	C급 장학금	· 등록금 40% 면제	
	D급 장학금	· 등록금 20% 면제	
특별면제 장학금	국가유공자 및 자녀 장학금	· 등록금 전액 면제	· 유공자 본인: 성적제한 없음 · 유공자 자녀: 직전학기 성적 70점(100점 만점) 이상
	북한이탈 주민 장학금	· 등록금 전액 면제	· 본인: 성적제한 없음 · 자녀: 직전학기 성적 70점(100점 만점) 이상
	기초생활수급자 장학금 ※ 국가장학금 신청 필수	· 등록금 전액 면제	· 직전학기 성적 2.0점 이상
		· 등록금 20% 면제	· 직전학기 성적 2.0점 미만인 자
	체육특기자 장학금	○ 신입생 · 등록금 전액 면제 · 등록금 80% 면제	○ 신입생 · 전국규모이상의 대회 우승자 · 전국규모이상의 대회 준우승 및 3위 입상자
		○ 재학생 · 등록금 전액 면제 · 등록금 80% 면제	○ 재학생【직전 1년(2개 학기)】 · 전국규모이상의 대회 우승자 · 전국규모이상의 대회 2~3위 입상자
자아실현 장학금	· 장애의 정도가 심한 장애인 (구 장애인복지법 1~3급): 등록금 전액 면제	· 직전학기 성적 2.0점 이상/4.5만점	
	· 장애의 정도가 심하지 않은 장애인 (구 장애인복지법 4~6급): 등록금 40% 면제		

	종 류	지 급 내 용	선 발 요 건(계속)
교 외 장 학 금	국가장학금(Ⅰ유형) (교육부 및 한국장학재단 시행) * 2023년 기준	<ul style="list-style-type: none"> <li>· 기초수급자: 520만원 (년)</li> <li>· 소득 1분위: 520만원 (년)</li> <li>· 소득 2분위: 520만원 (년)</li> <li>· 소득 3분위: 520만원 (년)</li> <li>· 소득 4분위: 390만원 (년)</li> <li>· 소득 5분위: 390만원 (년)</li> <li>· 소득 6분위: 390만원 (년)</li> <li>· 소득 7분위: 350만원 (년)</li> <li>· 소득 8분위: 350만원 (년)</li> <li>※ 지급액은 등록금 범위내 최대 금액임</li> </ul>	<ul style="list-style-type: none"> <li>· 신입생, 편입생: 첫 학기에 한하여 성적 및 이수학점 기준 적용 없음</li> <li>· 재학생: 직전학기 성적 80/100 이상 득점, 12학점 이상 이수</li> </ul>
	국가장학금(Ⅱ유형) (교육부 및 한국장학재단 시행) * 2023년 기준	<ul style="list-style-type: none"> <li>· 기초수급자~소득 9분위</li> <li>- 등록금 범위 내 일정금액 지원</li> </ul>	<ul style="list-style-type: none"> <li>· 대학 자체 기준 수립 후 지급</li> </ul>
	지역인재장학금 (한국장학재단 시행) * 2023년 기준	<ul style="list-style-type: none"> <li>· 한국장학재단 소득5구간 이하</li> <li>- 최초 선발학기 포함 전 학기 등록금 전액 지원</li> <li>※ 학제 및 전공별 정규학기 기준</li> <li>· 한국장학재단 소득8구간 이하</li> <li>- 최초 선발학기 포함 1년(2학기) 등록금 전액 지원</li> </ul>	<ul style="list-style-type: none"> <li>○ 선발자격: 비수도권 소재 고교 졸업생으로서 입학성적 우수자</li> <li>· 내신: 3등급 이내</li> <li>* 3학년 1학기까지 이수한 과목 중 1/2 이상</li> <li>· 수능: 2개 영역 이상 3등급 이내</li> <li>○ 계속지원: 선발자 중 소득 8분위 이내인 자로서 12학점 이상, 100점 만점의 80점 이상 취득 시 지원</li> </ul>
	이공계 국가장학금 (과학기술정보통신부 및 한국장학재단 시행)	<ul style="list-style-type: none"> <li>· 4년간 등록금 전액</li> <li>· 기초생활수급자는 생활비 지원 (학기당 250만원 지원)</li> </ul>	<ul style="list-style-type: none"> <li>○ 최초선발</li> <li>· 성적우수 유형: 고교성적 기준 또는 수능성적 기준 충족자</li> <li>○ 계속지원 대상</li> <li>· 성적: 직전학기 성적 3.5이상/4.5만점</li> <li>· 이수학점: 12학점 이상</li> </ul>
	인문100년, 예술체육비전 국가장학금 (교육부 및 한국장학재단 시행)	<ul style="list-style-type: none"> <li>· 지원기간: 4년</li> <li>· I 유형: 등록금전액, 생활비 학기당 250만원</li> <li>· II 유형: 등록금전액</li> <li>· 기초생활수급자의 생활비 지원 (학기당 250만원 지원)</li> </ul>	<ul style="list-style-type: none"> <li>○ 최초선발</li> <li>· 학업성적 및 학생역량, 경제적 수준을 고려하여 대학이 자체 선발</li> <li>○ 계속지원 대상</li> <li>· 성적: 직전학기 성적 3.5이상/4.5만점</li> <li>· 이수학점: 12학점 이상</li> </ul>
	푸른등대 삼성기부장학금 (교육부 및 한국장학재단 시행)	<ul style="list-style-type: none"> <li>· 매학기 최대 150만원 지급 (변동가능)</li> </ul>	<ul style="list-style-type: none"> <li>○ 학자금지원구간 3구간 이하 사회적 배려계층 가정의 대학생을 대상</li> <li>○ 대학자체 선발기준 수립 후 신청을 받아 심사하여 배정인원 만큼 재단에 추천</li> <li>○ 한국장학재단에서 최종 선발</li> </ul>

2) 학자금 대출[한국장학재단 콜센터 1599-2000]

- 한국장학재단: 농어촌출신대학생 학자금융자(무이자, 2년거치)
- 대출(한국장학재단)

대출 제도	제도 특징	대출 한도
취업 후 상환 학자금대출	취업 등 소득 발생 시점부터 소득수준에 따라 원리금 상환	<ul style="list-style-type: none"> <li>○ 등록금대출: 당해학기 등록금 전액 * 학부생은 대출자 1인당 대출한도 없음</li> <li>○ 생활비대출: 연간 300만 원(학기당 150만 원) ※ 기초·차상위 및 학자금지원 4구간 이하 학부생은 의무상환 개시 전까지 생활비 대출 무이자 ※ 기초·차상위 및 다자녀 가구의 자녀는 재학 중 이자 면제</li> </ul>
일반 상환 학자금대출	대출기간(거치기간 및 상환기간) 동안 원리금을 분할하여 상환	<ul style="list-style-type: none"> <li>○ 등록금대출: 당해학기 등록금 전액</li> <li>○ 생활비대출: 연간 300만 원(학기당 150만 원)</li> </ul>

※ 유의사항: 동일 학기에 취업 후 상환 학자금 대출로 등록 후 국가유형 장학금 수혜 대상자로 선정되는 경우 학자금 대출 건의 상환 처리가 우선하여 처리됨

다. 기타 장학금(2023년 기준)

장학금명	장학금액	장학금명	장학금액
강릉원주대학교 공로장학금	최대 100만원	삼송장학회 장학금	등록금 전액
강릉원주대학교 교수장학금	일정 금액	새마을지도자 자녀 장학금	지역별 상이(등록금 지원)
강릉원주대학교 여교수회장학금	생활비 50만원	서울장학재단 서울희망대학 장학금	학기당 최대 150만원(등록금)
강릉원주대학교 총동창회장학금	생활비 50만원	성남시장학회 장학금	등록금 전액
강원랜드 멘토링 장학금	생활비 60만원(연간)	수림재단 장학금	등록금 (학기당 최고200만원) 생활지원금(연간360만원)
강화군 대학생 등록금 지원	등록금 최대 200만원(연간)	수협중앙회 수산장학금	생활비 200만원
구원장학재단 장학금	한 학기 240만원 (40만원X6개월)	옥포장학재단 장학금	생활비 250만원(연간)

장학금명	장학금액	장학금명	장학금액
국회기후변화포럼 기후변화장학금	생활비 최대 300만원 (50만원X6개월)	외국인 학생 장학금	성적별 상이
귀뚜라미장학재단 장학금	분야별 상이 (학업장려금 300만원)	우덕재단 장학금	등록금 전액
농어촌희망재단 장학금	50~250만원 (등록금, 생활비)	울산연구원 장학금	등록금 또는 생활비(100만원)
동암장학회 장학금	등록금 전액	월곡주얼리산업진흥재단 장학금	생활비(연 240만원) 20만원X12개월
동행복지재단 다문화가족자녀 장학금	학업장려금 300만원	유경재단 장학금	학업장려금 70만원
두산연강재단 장학금	등록금 전액	의용소방대 자녀장학금	등록금 일부 지원
미래동반자재단 장학금	장학금별 상이	전기공학전공 장학금 (한국전력공사)	등록금 (학업장려금 50만원)
보건장학회 연구지원장학금	연구지원금 500만원	정수장학회 장학금	등록금전액 (학업장려금 연100만원)
보건장학회 학업지원장학금	학업지원금 250만원	조비경농장학재단 장학금	등록금 반액
삼성드림클래스 멘토링 장학금	멘토링 활동금	주심장학재단 장학금	생활비 250만원(연간)
포스코청암재단 포스코비전장학금	생활비 500만원(연간)	한국장애인개발원 쌍용곰두리 장학금	신청분야별 상이(등록금)
학과별 장학금	일정 금액	한국지도자육성장학재단 장학금	등록금 전액 (학업장려금 학기당 100만원)
학생회 간부 장학금	일정 금액	협성장학금 (건설근로자공제회)	등록금 전액 (학업장려금 50만원)
5.18기념재단 5.18 희망장학금	생활비 100만원	OCU장학금	생활비 50만원
KT창의혁신 장학금	등록금 전액	음성군장학회 장학금	분야별 상이

# 장애학생지원센터 지원사항 안내

## 1 학습보조기기 대여

### 가. 학습에 필요한 보조기기 대여 지원

**강릉캠퍼스** 학생복지관(C3) 2층 장애학생지원센터 033) 640-1644

**원주캠퍼스** 학생복지관(W11) 2층 장애학생지원센터 033) 760-8014

보조기기	강릉캠퍼스	원주캠퍼스	우선순위
	2023	2023	
노트북	5대	2대	청각장애 원격강의지원
웹카메라	3대	2대	
무선마이크	4조	2조	
태블릿PC	3대	1대	
소리증폭장치	-	2대	청각장애
골전도헤드폰(보청기)	-	1대	
약시인용확대장치	2대	1대	시각장애
광학문자판독기	1대	1대	
흰지팡이	-	2개	
키보드와 키가드	1대	-	
독서확대기	-	2대	지체장애
수동 휠체어	2대	2대	
목발	2조	-	
높낮이 조절 책상	1개(자동)	1개(자동)	
골무트리 포인터마우스	2대	-	
휠체어용 간이 책상	2개	1개	

## 2 교수·학습 지원

구 분	내 용	비 고
사전 수강신청 지원	- 수강신청 중 장애로 인한 불이익을 예방하기 위해 지원 ※ 사전 수강신청서 작성 전 학과에서 학점 관련 상담 ※ 수강신청 변경은 학사 일정에 맞춰 수강신청 변경 ※ 사전 수강신청 기간 내 변경할 경우 사전 수강신청서변경하여 다시 제출	
수강교과목 학습자료 지원	- 장애학생 수강교과목 학습자료 지원 또는 대체자료 지원 ※ 장애학생 교육지원인력 강의 필기 요약 자료 지원	

구 분	내 용	비 고
장애학생 수강교과목 학습 협조 요청 안내문 발송	- 장애학생이 수강하는 교과목 교원에게 장애의 특성 및 장애로 인한 교수·학습상의 어려움 등에 관한 정보를 제공하여 적절하고 합리적인 교수·학습이 이루어지도록 지원	
출석부 장애학생 표기	- 요청한 장애학생 대상으로 수강교과목 출석부에 장애 여부를 확인할 수 있도록 이름 옆에 (*) 표기	
교육지원인력 지원	- 학습 및 생활에 도움이 필요한 경우 교육지원인력을 지원 ※ 학습 지원: 강의 필기 요약, 수업 의사소통, 수업 보조 등 ※ 생활 지원: 식사·이동 지원, 생활관 청소·세탁 지원 등	
청각·시각 장애학생 지원	- 출석체크, 평가 등 학생의 상황에 맞는 방식 적용 ※ (예시) 실시간 강의에서 청각 장애학생은 접속하면 출석으로 인정하는 방식(O) 예고 없이 불러서 대답을 하지 못하면 출석으로 인정하지 않는 방식(X) ※ 장애학생의 유형·정도를 고려하여 시험시간 연장, 대면시험 실시 등 지원 - 실시간 강의 교육지원인력 대필 지원 - 시각 장애학생이 원격강의 플랫폼 등 접속·활용이 어려울 경우 교육지원인력을 통해 접속, 과제물 탑재 등 지원	

### 3 대학생활 및 장학금 지원

구 분	내 용	비 고
자아실현장학금	- 장애의 정도에 따라 수업료를 면제해 주는 장학금(직전 학기 성적 2.0이상) ※ 장애의 정도가 심한 장애인: 수업료 100% 면제 ※ 장애의 정도가 심하지 않은 장애인: 수업료 40% 면제	
학생생활관 우선 선발 지원	- 인트라넷을 통해 신청하기 어려운 장애학생을 위한 지원 ※ 공문과 함께 관련 자료(장애인증명서 등) 발송	
신입생 대학생활 안내	- 장애학생지원센터 신규 등록 시 장애학생지원센터 지원사항 및 학내 각종 시설에 대한 안내	
장애학생 휴게실	- (강릉캠퍼스) 사회과학대학 1층 좌측(대학 정문방향), 보건실 내 안정실 - (원주캠퍼스) 학생복지관 2층 206호	

# 학사제도

## 1 다전공: 복수전공, 융합전공 등

가. 다전공 이수 범위: 전체 학과(전공). 단, 치의(예)학과, 치위생학과, 간호학과, 유아교육과는 제외함  
나. 다전공 이수 대상: 2학기 이상 수료 또는 수료예정자

다. 다전공 이수 취득학점

- 복수전공을 이수하고자 하는 학생은 주전공 졸업 소요학점(전공최소학점 필수)과 복수전공 학과의 전공 최소학점을 충족하여야 함. 복수전공 학과에서 필요 시 교과목을 지정하여 이수하도록 할 수 있음
- 융합전공을 이수하고자 하는 학생은 주전공 졸업 소요학점(전공최소학점 필수)과 융합전공에서 정한 과목을 36학점 이상 이수하여야 함
- (융합)부전공을 이수하고자 하는 학생은 주전공 졸업 소요학점(전공최소학점과 심화전공학점 필수)을 반드시 이수하고, 부전공 학과의 지정된 필수교과목을 포함한 21학점 이상 이수하여야 함  
단, 부전공을 2개 이상 이수할 경우 단일전공의 심화전공 이수를 면제함

## 2 모집단위간 이동(전과)

가. 모집단위간 이동(전과)은 2학기 이상 이수자로 모집단위별(학과·전공) 입학정원의 100분의 20 범위 내에서 재학 중 1회에 한하여 허가함

단, 타 학과에서 치의(예)학과, 치위생학과, 간호학과로 전과는 할 수 없음

나. 학부내 전공변경의 경우는 모집단위간 이동 절차에 준하여 학부에서 결정하며, 3학년 이상에 한정하여 허가할 수 있음

## 3 교직과정(교원자격증 취득)

가. 중등학교정교사(2급), 보건교사(2급), 영양교사(2급) 자격증 취득과정으로 교육부에서 설치·승인 받은 학과(부) 학생들이 해당 교원자격증을 취득하기 위한 이수 과정임

나. 교직과정을 이수하려면 교직과정이 설치된 학과의 학생이 2학년 초에 교직과정 이수 신청을 하고, 2학년 종료 시에 교직과정 이수 예정자로 선발·확정되어야 함

#### 4 교직과정 설치 현황(2023. 5월 승인기준)

설치학과(전공)		표시과목	설치학과(전공)		표시과목
인문대학	국어국문학과	국 어	생명과학대학	수산생명의학과	수산·해양
	영어영문학과	영 어		해양생명과학과	수산·해양
	중어중문학과	중 국 어		식물생명과학과	식물자원·조경
	철 학 과	철 학	공과대학	전자공학과	전 자
사회과학대학	경영학과	상 업		신소재금속공학과	재 료
	무역학과	상 업		건설환경공학과	건 설
자연과학대학	수학물리학부 (물리·에너지전공)	물 리		생명화학공학과	화 공
	생물학과	생 물	예술체육대학	음악학과	음 악
	화학신소재학과	화 학	보건복지대학	간호학과	보건교사
생명과학대학	식품영양학과	영양교사	과학기술대학	컴퓨터공학과	정보·컴퓨터
	해양바이오식품학과	식품가공			

※ 2024학년도 입학생의 경우 향후 교육부 교원양성과정 설·폐 승인에 따라 변경 가능

※ 전자·반도체공학부(전자공학전공), 신소재·생명화학공학부(신소재금속공학전공, 생명화학공학전공)는 학과 통합 및 명칭 변경으로 2024년도 교육부 교원양성과정 정기승인 시 승인 여부에 따라 변동될 수 있음(2024학년도 입학생 적용)

# 학생생활관

※ (원칙적 희망자 전원 기숙사 제공 계획)

- 정시 및 추가 모집: 강릉캠퍼스 합격자 중 희망자 전원 배정  
원주캠퍼스 합격자는 수용가능 범위내 성적순

## 1 강릉캠퍼스

구분	울곡관	사임당관	솔향관	해송관	비고	
수용인원	430명	350명	381명	570명	2인1실	
성 별	남	여	여	남		
신청	시기	본교 입학원서 접수기간				
	대상	강릉시 지역 거주자를 제외한 감염성 질환이 없는 자				
	방법	입학원서 작성 시 학생생활관 신청여부 란에 본인이 신청				
신청자 중 입사생 선발기준	합격생 전원(단, 원서작성 시 생활관 입사신청자에 한함)					
생활관비	금액	약1,500,000원	약1,500,000원	약1,700,000원	약1,800,000원	1학기준 식비(1일2식 중 · 석식)포함
	납부방법	강릉원주대학교 홈페이지에서 합격자 조회 및 생활관비고지서 출력 후 납부 (가상계좌 이체)				
시설	관생실	침대(1인용), 책상, 책꽂이, 의자, 옷장, 인터넷, 냉방시스템				
	공동	정수기, 화장실, 휴게실(냉장고, 전자레인지), 세탁실(코인세탁기, 건조기), 독서실, 체력단련실, 정보검색실 등				
입사	시기	2024년 2월 말				
	건물(방)배정	랜덤배정				
	준비물	<ul style="list-style-type: none"> <li>○ 입사시 제출서류                             <ul style="list-style-type: none"> <li>- 결핵결과확인서(흉부 X-선 검사)</li> </ul> </li> <li>○ 기타 준비물: 침구류, 세면도구, 개인 생활용품 등                             <ul style="list-style-type: none"> <li>- 반입 가능 전기제품: 헤어드라이기, 컴퓨터, 멀티탭 등</li> <li>※ 전열기구 및 취사용품, 애완동물 등 반입 금지</li> </ul> </li> </ul>				
문의사항	강릉학생생활관 행정실 ☎ (033)640-2645, 643-7001					

## 2 원주캠퍼스

구분		예술관	청송관	해솔관	비고
수용인원		153명	172명	280명	2인1실
성 별		여	남	남:151명, 여:129명	
신청	시기	본교 입학원서 접수기간			
	대상	원주시 지역 거주자를 제외한 감염성 질환이 없는 자			
	방법	입학원서 작성 시 학생생활관 신청여부 란에 본인이 신청			
신청자 중 입학생 선발기준		학과별 배정인원에 따른 입학 성적순 선발 (단, 원서접수 시 생활관 입사신청자에 한함)			
생활관비	금액	약 1,350,000원	약 1,400,000원	약 1,650,000원	1학기 기준 - 조식 미제공
	납부방법	강릉원주대학교 홈페이지에서 납부고지서 출력 후 납부 (가상계좌 이체)			
시설	관생실	예술관, 해솔관: 침대(1인용), 책상, 책꽂이, 의자, 옷장, 빨래건조대, 인터넷, 와이파이 청송관(온돌): 책상, 책꽂이, 의자, 옷장, 빨래건조대, 인터넷, 와이파이			
	공동	정수기, 화장실, 휴게실(냉장고, 전자레인지), 정보검색실, 독서실, 세탁실(코인세탁기, 건조기) 등			
입사	시기	2023년 2월 말			
	건물(방)배정	랜덤배정			
	준비물	<ul style="list-style-type: none"> <li>○ 입사시 제출서류                             <ul style="list-style-type: none"> <li>- 결핵 결과확인서(흉부 X-선 검사)</li> </ul> </li> <li>○ 기타 준비물: 침구류, 세면도구, 개인 생활용품 등                             <ul style="list-style-type: none"> <li>- 반입 가능 전기제품: 헤어드라이기, 컴퓨터, 멀티탭 등</li> <li>※ 취사용 전기 및 가스기기, 개인용 냉장고 등 반입 금지</li> </ul> </li> </ul>			
문의사항		원주학생생활관 행정실 ☎ (033)760-8107, 760-8105			

# 학생 진로 및 취업지원 안내

학생성공지원과는 학생 누구나 해람인의 참됨에서 자신의 꿈과 가치를 실현하고 잠재된 역량을 발휘 할 수 있도록 다양한 지원시스템을 구축하여 학생 생애 전체에 걸친 맞춤형 학생지원 업무를 추진하고 있습니다.

## 1 주요 조직

- 가. 학생역량개발팀은 우리대학 인재상인 해람인 양성의 3대 역량인 창의도전, 소통협력, 자기주도의 역량을 강화할 수 있도록 학생의 비교과 활동(체인지 프로그램)을 관리 운영하며,
- 나. 진로취창업지원팀은 재학생 취업지원을 위한 취업역량강화 프로그램 운영 및 채용설명회, 채용정보 제공 등의 업무를 운영하며 재학생의 진로 및 취업을 지원하고 있습니다.

## 2 주요 내용

### 가. 역량과 인성을 갖춘 인재양성

- 대학의 핵심가치인 창통기와 연계하면서 비교과 교육과정을 학생의 자기주도적인 변화에 중점을 두고, 6대 핵심 역량을 발휘할 수 있는 체인지(體仁知) 비교과 프로그램 운영
- 인성을 함양하여 삶의 변화를 주도하는 실천적인 인재를 양성을 위하여 인성, 학생 진로상담, 기초 및 심화 학습력, 취·창업지원을 강화

### 나. 진로상담·학습역량·취업 지원시스템 고도화

- 학생 생애 중심의 전주기적 진로설계와 맞춤형 Counseling(진로 상담) - Coaching (학습역량) - Consulting(취·창업)의 학생지원 시스템 고도화로 학습 낙오자 없이 모두가 함께 해람인으로 성장하여 사회에 진출하도록 도움

### 다. 취업관리조직의 전문역량 강화

- 주요 취업정책의 기획업무와 홍보업무의 유기적인 연계 체계 강화 및 생애주기별 취업 전략 방안을 모색하여 취업률 향상

## 3 취업지원 시스템 등

가. 통합인재양성시스템(High system)을 통해 학생 경력 포트폴리오, 채용정보, 기업정보, 구직정보 제공, 취업프로그램 온라인 신청·관리 및 프로그램 참여 확인서 발급까지 원스톱으로 이루어지고 있습니다.

### 나. 위치 및 전화번호

- 강릉캠퍼스: 학생성공지원과(C4) 033-640-3039(학생역량개발팀),  
033-640-2735(진로취창업지원팀),2434(Job Cafe')
- 원주캠퍼스: 원주 본관동(W3) 1층 033-760-8253(진로취창업지원팀)  
학생복지관(W11) 310호 033-760-8093(학생역량개발팀)

## GWNU 진로·취업지원 로드맵

단 계 (학년/역량)	1학년	2학년	3학년	4학년	졸업생
	진로탐색	진로설계	취업역량 강화	취업성공	사회진출
목 표	자기이해 및 진로탐색	자기계발 및 진로설정	전공활동 및 역량개발	직무경험 및 취업연계	추수지도
주요활동	<ul style="list-style-type: none"> <li>· 진로설정을 위한 정보수집</li> <li>· 전공탐색 및 학과 활동</li> <li>· 진로 계획 및 목표 수립</li> <li>· 자신의 흥미/적성 파악</li> </ul>	<ul style="list-style-type: none"> <li>· 직업세계의 이해</li> <li>· 복수전공/부전공/연계전공</li> <li>· 어학/자격증 등 준비</li> <li>· 공모전 등 대외활동</li> </ul>	<ul style="list-style-type: none"> <li>· 직무설정</li> <li>· 전공 및 직무관련 활동</li> <li>· 어학/자격증 등 취득</li> <li>· 공모전 등 대외활동</li> </ul>	<ul style="list-style-type: none"> <li>· 기업/직무별 취업정보 수집</li> <li>· 전공 및 직무 관련 활동</li> <li>· 직무 관련 자격증 취득</li> <li>· 입사지원서, 면접 준비 등</li> </ul>	<ul style="list-style-type: none"> <li>· GWNU동문 멘토단활동</li> </ul>
진로 · 심리 검사	Holland 직업적성검사, 워크넷 직업선호도 검사				
	대학생활 적응력 검사, MBTI 성격유형검사, 에니어그램 성격유형검사				
역량진단	진로 및 취업 준비 실태 설문조사, GWNU 학생 핵심역량진단(G-CA+)				
진로 · 취업 및 심리 상담 (코칭)	<ul style="list-style-type: none"> <li>· 1:1 학생 맞춤형 개인 상담</li> <li>· 계열별 온라인/오프라인 진로·취업 상담(인문사회계열, 자연과학계열, 공학계열, 보건계열, 예체능계열)</li> <li>· FAM 지도교수제 및 진로지도교수제 연계 심화 상담</li> <li>· 국민취업지원제도(4학년, 매년 5월부터 참여 가능)</li> </ul>				<ul style="list-style-type: none"> <li>· 국민취업 지원 제도</li> </ul>
교 과	진로설계 로드맵(교양)		취업성공 전략(전공)		
비교과 (프로그램, 특강등)	<ul style="list-style-type: none"> <li>· GWNU 취업지원서비스 안내</li> <li>· 진로 탐색 프로그램 (나의 사용 설명서)</li> <li>· 진로 포트폴리오 만들기</li> <li>· 자기관리 STEP-UP 프로그램</li> <li>· 학습 성과향상 과정</li> <li>· 커뮤니케이션 향상 과정 (글쓰기, 스피치 등)</li> <li>· 교과 연계 현장체험 (현장견학, 기업탐방 등)</li> </ul>	<ul style="list-style-type: none"> <li>· 진로 설계 프로그램 (메타버스로떠나는진로여행)</li> <li>· 진로 설정 프로그램 (WhoamI?)</li> <li>· 진로 체험 프로그램 (영상, 바리스타, 쇼호스트 등)</li> <li>· 창업 지원 프로그램 (기업가정신, 디자인씽킹 등)</li> <li>· 4차 산업혁명 특강 (파이썬, 메타버스, 빅데이터)</li> <li>· IT 기초 실무 강좌 (한글, 엑셀 등)</li> </ul>	<ul style="list-style-type: none"> <li>· NCS기반 직무 특강</li> <li>· 현직자 직무부트 캠프</li> <li>· 취업 및 동문 특강</li> <li>· 지역 현직자 커리어 멘토링</li> <li>· 공무원 및 공기업 동영상 강의</li> <li>· 여성 발명 창의교실</li> <li>· 찾아가는 취업 특강 (공공기관, 공기업 등)</li> <li>· 학생 맞춤형 취업준비 프로그램 (슬기로운 취준생활)</li> </ul>	<ul style="list-style-type: none"> <li>· 현장 실습 지원</li> <li>· 자기소개서 작성 코칭</li> <li>· 면접 코칭(모의면접 등)</li> <li>· 기업설명회 및 채용박람회</li> <li>· 취업 연계 및 알선</li> <li>· 취업캠프</li> <li>· 전문자격 취득과정 (SI교육과정, 빅데이터 실무 등)</li> <li>· 여대생 리더십 향상 프로그램</li> </ul>	<ul style="list-style-type: none"> <li>· 미취업 졸업생 추수지도</li> <li>· 수시 상담</li> <li>· 취업 연계 및 알선</li> </ul>
	슈퍼 커리어 주간(학기별 1주간 운영), 직무별/계열별 취업동아리 진로·취업 로드맵 공모전, 자기소개서 공모전, 비교과 프로그램 공모전, 지역인재 7급 준비반 운영				
지원 시스템	학과별 FAM 지도교수제 및 진로지도교수제, 통합인재양성시스템(HIGH System), JOB 카페, 체인지 우수활동 장학금, 자격증 취득 장학금				

# 학생군사교육단(ROTC) 및 군인 육성프로그램

## 1 학군사관(ROTC: Reserve Officers' Training Corps)

### 가. 지원자격

- 학군단이 있는 4년제 대학에 재학 중인 2학년으로 3학년 진학 가능자
- 임관일 기준 만20세 이상 만27세 이하인 자
  - 2년 이상 복무 제대군인: 28세
  - 1년 이상 2년 미만: 27세
  - 1년 미만: 26세
- 3학년으로 지원할 수 있는 자는 5년제 학과, 복수전공 등 사유로 5년에 졸업이 가능한 자에 한함
- 학년별 취득학점이 신청학점의 80%이상이며, 매 학년 C학점 이상인 자

### 나. 선발요소 및 배점 (2022년도 기준)

구분	계	1차			2차(최종) 평가				
		필기평가	대학성적/ 수능성적	수능 또는 내신	면접평가	체력평가	한국사 인증	신체검사	신원조사
정시 (2학년)	1,000점	220점	100점	250점	300점	100점	30점	합, 불	합, 불
사전 (1학년)	900점	220점	-	250점	300점	100점	30점	합, 불	합, 불

- 필기평가: 공간능력, 언어/논리력, 자료해석, 지각속도, 직무성격검사, 상황판단검사, 인성검사, 복무적합도검사
- 체력검정: 체력인증센터에서 측정 후, 체력평가인증서(결과지포함) 제출

### 다. 모집일정

- 접수: 매년 3월경

#### ※ 접수방법

- ① 인터넷 접수: 육군학생군사학교 홈페이지(www.armyofficer.mil.kr)에서 접수 후, 지원서 출력 및 작성
- ② 지원서 및 관련 서류 제출: 강릉원주대 학군단 인터넷 메일(163\_rotc@naver.com)로 제출

- 1차 합격자 발표(필기고사/대학성적): 매년 4월경
- 신체검사, 체력검사, 면접: 매년 5월경
- 2차 합격자 발표: 매년 6월경
- 신원조회: 매년 7~8월경
- 최종 합격자 발표: 매년 8월경

### 라. 교육 및 복무기간

- 학군 사관후보생 기간: 2년 (3, 4학년)
- 복무기간: 2년 4개월
  - ※ 학군 사관후보생으로서 군 가산 복무지원금을 받는 대학생은 6년 4개월(학군장교로 임관)
  - ※ 선발 관련 모집요강은 매년 3월 육군모집 홈페이지에 업로드되오니, 당해연도 모집선발계획을 참고하기 바람

## 2 군 가산복무지원금을 받는 대학생 (舊 군장학생 제도)

### 가. 지원자격

- 임관일 기준 만 20세~27세 이하의 남·여
- 수업연한 4년 이상인 국내대학 1,2,3,4학년 재학생
- 학년별 취득학점이 신청학점의 80%이상이고, 매 학년 C(백분율70%)학점 이상인 자

### 나. 선발요소 및 배점 (2022년도 기준)

구 분	총 점	1차 평가							최종심의
		필기평가	소 계	체력검정	면접평가	직무역량	신체검사	신원조사	
점 수	100점	합불/서열	100점	20	50	30	합 · 불	적 · 부	심사 위원회

※ 1차평가(필기평가)는 2차평가 대상자 선발을 위한 자료로만 활용하고 2차 평가 점수에는 미반영

### 다. 선발일정 및 인원(2023년도부터)

- 모집공고
  - ① 학사사관 후보생 및 군 가산복무 지원금 지급대상자 선발: 3월 중 육군모집 홈페이지
  - ② 학군사관 후보생 및 군 가산복무 지원금 지급대상자 선발: 2월 중 학생군사학교 홈페이지
    - ※ 학군 · 학사후보생 선발과정의 '군 가산복무지원금 지급대상자(장교) 동시지원' 유형 지원
- 지원서 접수: 매년 3~5월경
- 최종합격자 발표: 매년 10월경
- 선발인원: 1,2,3,4학년 구분선발(000명) 중앙선발

### 라. 장학금지급: 4년 실비 전액지급

### 마. 의무복무기간

- 학사장교: 7년(학사장교 의무기간 3년+장학금 수혜기간 4년)
- 학군장교: 6년 4개월(학군장교 의무기간 2년 4개월+장학금 수혜기간 4년)

※ 선발관련 모집요강은 매년 3월 육군모집 홈페이지에 업로드되오니, 당해연도 모집선발계획을 참고하기 바람

### 3 학사사관 제도

#### 가. 지원자격

- 4년제 대학졸업(예정)자 또는 법령에 따라 이와같은 수준 이상의 학력이 있다고 인정된 사람(남,여)
- 임관일 기준 만 20세~29세 이하인 사람(남·여 모두 지원 가능)
- 학사예비사관: 대학 1, 2, 3학년 재학 중인 남, 여(복학예정자 가능)

#### 나. 선발요소 및 배점 (2022년도 기준)

구분	총 점	1차 평가	2차 평가					
		필기평가	소 계	체력검정	면접평가	직무역량	신체검사	신원조사
점수	100점	합·불/서열	100점	20점	50점	30점	합·불	적·부

※ 1차평가(필기평가)는 2차평가 대상자 선발을 위한 자료로만 활용(전 영역 합격자 대상 종합 성적순 선발)

#### 다. 선발일정 및 인원

- 지원서접수: 연 1회(3 ~ 4월 중)
- ※ 육군 홈페이지(www.army.mil.kr) → 육군모집 → 지원서작성 → 관련우편발송
- 학사예비사관: 1,2,3학년 구분선발(000명) 중앙선발

#### 라. 의무 복무기간: 3년

※ 선발관련 모집요강은 매년 3월 육군모집 홈페이지에 업로드 되오니, 당해연도 모집선발계획을 참고하기 바람

# 국제화 프로그램

## 1 재학생들을 위한 국제화 프로그램

- 교환학생: 해외자매대학에서 6개월 또는 1년간 수학할 수 있는 기회
- 단기어학연수: 방학을 활용하여 해외 자매대학에서 어학연수
- 글로벌문화탐방: 친구들과 팀을 이루어 떠나는 배낭여행
- 국제워크캠프: 세계 각국의 청년들과 함께 봉사활동
- 국제도우미: 우리 대학에 재학 중인 외국인 학생들과 1:1 친구 맺기

## 2 선발시기 및 파견기간

프로그램명 및 파견국가		선발시기	혜택	파견기간
교환학생	아래 파견대학 참고	연2회, 3~6월/9~12월	학점인정	6개월~1년
영어단기연수	미국, 캐나다	연2회, 4월/10월	경비일부지원, 학점인정	방학 중 4주
영어단기연수	필리핀	연2회, 4월/10월	경비일부지원, 학점인정	방학 중 4주
중국어단기연수	중국	연2회, 4월/10월	경비일부지원, 학점인정	방학 중 4주
글로벌문화탐방	유럽, 아시아, 오세아니아	연2회, 3월/9월	경비일부지원	방학 중 7일~20일
국제워크캠프	유럽	연1회, 3월	경비일부지원	하계방학 중 2주
국제도우미(교내 외국인학생과 1:1 친구 맺기)		연2회, 3월/9월	사회봉사활동 시간 인정 (40시간 이상 활동 시)	학기 중

※ 상기 내용은 사전 예고 없이 변동될 수 있습니다.

※ 프로그램별 선발공고는 교내 홈페이지 학사정보에서 확인할 수 있습니다.

### 3 교환학생 파견 자매대학

국가 및 대학명		선발인원	선발시기	과정	학기시작
러시아	상트페테르부르크대학	2명	3월경	러시아어 연수, 학부 정규 수업 (영어, 러시아어)	9월초
	극동연방대학	2명	3월경	러시아어 연수, 학부 정규 수업 (영어, 러시아어)	9월초
	모스크바재정대학	2명	3월경	학부 정규 수업 (영어, 러시아어)	9월초
일본	가고시마대학	2명	3월경	학부 정규 수업	10월초
	돗토리대학	2명	3월경	학부 정규 수업	10월초
	후쿠이현립대학	2명	9월경	학부 정규 수업	4월초
	오이타대학	2명	9월경	학부 정규 수업	4월초
	나가사키외국어대학	2명	3월경/ 9월경	학부 정규 수업	4월초/ 10월초
중국	요녕대학	2명	10월경	중국어 연수, 정규 과정	2월말
	염성공학원	5명	5월경	중국어 연수, 정규 과정	8월말
	염성사범학원	2명	5월경	중국어 연수, 정규 과정	8월말
	하얼빈공업대학	2명	10월경	중국어 연수, 정규 과정	2월말
	상해제2공업대학	3명	6월경	중국어 연수, 정규 과정	8월말
대만	명전대학	2명	4월경/ 10월경	학부 정규 수업, 중국어 연수, 영어 연수	9월중/ 2월중
인도네시아	가자마다대학	2명	3월경	학부 정규 수업 (영어 전용강좌)	9월초
태국	치앙마이대학	2명	3월경	학부 정규 수업 (영어 전용강좌)	10월중
베트남	하노이대학	2명	3월경	학부 정규 수업 (영어 전용강좌)	8월중
브루나이	브루나이दारु살람대학	2명	3월경/ 9월경	학부 정규 수업 (영어 전용강좌)	1월초/ 8월초

※ 상기 내용은 사전 예고 없이 변동될 수 있습니다.

# 3단계 산학연협력 선도대학 육성사업(LINC3.0)

강릉원주대학교는 지난 2012년부터 10년간 지역대학과 지역산업의 공생발전을 위해 교육부가 지원한 LINC사업(산학협력 선도대학 육성사업)과 LINC+사업(사회맞춤형 산학협력 선도대학 육성사업)을 연속하여 수행하면서 재학생 산학협력 친화형 교육 및 취·창업 지원, 산학협력 네트워크 구축 및 기업지원 등 다양한 산학협력 성과를 창출확산해 왔습니다.

2022년에는 교육부에서 산학연협력 혁신 생태계를 구축하여 선도 국가로의 도약을 위해 미래인재 양성 및 기업가형 대학 육성을 목표로 추진하는 ‘3단계 산학연협력 선도대학 육성사업(LINC 3.0)’에 선정되어, 향후 6년간 약 240억원 규모의 정부지원을 받아 강원 영동지역과 영서지역을 아우르는 산학협력 인프라를 기반으로 신산업 기반 융·복합 미래인재양성 교육, 산업 수요 충족형 산학협력 가치창출, 공유·협업 기반 개방형 산학협력 플랫폼 구축 등을 중점 추진하여 ‘미래가치를 실현하는 지역상생 산학연협력 선도대학’으로 도약하고자 합니다.

## 1 주요사업

비 전	미래가치를 실현하는 지역상생 산학연협력 선도대학				
사업목표	Cell 3.0 기반 산학연협력 성장모델 실현				
핵심전략	미래가치 창출형 산학협력체제 확보와 선도모델 실현 (비전/인프라)	신산업 기반 융·복합 미래인재양성 (인력양성)	산업수요충족형 산학협력 가치창출 (기술개발/사업화)	공유·협업 기반 개방형 산학협력 활성화 (공유·협업)	산학협력 생태계 친화형 독보적 자생력 확보 (지속가능성)
추진과제	산학연협력 선도모델 창출을 위한 조직혁신	신산업 기반 융·복합형 교육과정 운영	산업친화형 산학협력 프로그램 고도화	산학연협력 통합관리 체계 구축	산학협력 수익구조 혁신을 통한 자체 예산 확보
	산학협력 분야 고용인력 전문성 확보 및 안정화	프로그램간 연계/융합으로 취·창업 강화	대학 특성화 분야 ICC 운영 및 브랜드화	산학연협력 자산확보 및 운영 효율성 확보	효율적 예산운영 관리 및 투명성 확보
	교원 업적평가, 산학협력 친화형 개선 지속화	비대면 글로벌 친화형 교육모델 개발/운영	기술주회사 및 ICC를 통한 Start-up 지원	공유·협업 기반 산학연협력 모델(DNA) 확산	산학연협력의 지속 발전 및 성과 가치 제고

### 인력양성 프로그램

- ▶ 기업수요 맞춤형 인재 양성을 위한 산학연계 교육과정
- ▶ 재학생 전공관련 실무능력 함양을 위한 표준현장 실습학기제
- ▶ 창의융합 인재 양성을 위한 캡스톤디자인 프로그램
- ▶ 취·창업 역량 강화 교육 프로그램
- ▶ 신산업 및 특화분야 융·복합형 교육과정
- ▶ 실질적 기업 밀착 협력이 가능한 산학협력 Cell 3.0 프로그램
- ▶ 기술개발 역량 강화를 위한 산학공동기술개발과제

## 2 기대효과

- 산학협력 친화형 대학체제 고도화로 산학연협력 지속발전 가능성 제고 및 대학의 교육경쟁력 확보
- 기업 및 학생의 수요가 대학교육에 반영되는 수요자 중심의 산학연계 교육 실현
- 실질적 산학연 연계교육과정 및 표준현장실습학점제와 캡스톤디자인(창의융합프로젝트) 프로그램을 운영하여 현장실무능력을 갖춘 융복합 우수인재 양성에 따른 취업률 제고
- 지역산업의 경쟁력 향상을 위한 신산업 기반의 융복합 교육을 강화하여 4차산업혁명 시대에 걸맞은 미래인재 양성
- 비대면·글로벌 환경에 적합한 산학연계 교육모델 운영으로 미래사회에 적응력을 갖춘 우수인재 양성
- 해외 인턴십 및 캡스톤디자인 프로그램 운영 등을 통한 재학생 글로벌 역량 강화
- 다양하고 실질적인 취업 및 창업교육 지원 강화를 통해 취·창업률 제고
- 산업체와 긴밀한 협력이 가능한 산학협력 Cell 3.0(교수-학생-기업·지역사회 공동체)을 운영하여 산학협력 교육-기업지원-고용연계로 이어지는 선순환형 산학협력 체제 정착
- 산학연협력 네트워크 확대 및 공유·협업 플랫폼 구축을 통해 산학협력 교육, 기술개발·사업화, 기업 지원 성과 창출 확산

## 3 사업단 참여학과(2023학년도 기준)

캠퍼스	대학	참여학과	비고
강릉캠퍼스	인문대학	일본학과	총 37개 학과 참여
	사회과학대학	경제학과, 경영학과, 회계학과, 무역학과, 도시계획·부동산학과, 관광경영학과, 자치행정학과, 국제통상학과	
	자연과학대학	데이터사이언스학과, 대기환경과학과, 화학신소재학과	
	생명과학대학	식품영양학과, 해양바이오품학과, 해양생태환경학과, 수산생명의학과, 해양생명과학과, 식물생명과학과, 환경조경학과	
	공과대학	세라믹신소재공학과, 전자공학과, 생명화학공학과, 건설환경공학과, 신소재금속공학과	
	예술체육대학	조형예술·디자인학과, 패션디자인학과	
	치과대학	치위생학과	
원주캠퍼스	보건복지대학	간호학과, 다문화학과, 사회복지학과	
	과학기술대학	컴퓨터공학과, 멀티미디어공학과, 전기공학과, 정보통신공학과, 기계공학과, 자동차공학과, 산업경영공학과	

# 국립대학 육성사업

강릉원주대학교는 고등교육 공공성과 경쟁력 강화의 국정과제와 연계하여 국립대학 고유의 역량을 강화하는 국립대학 육성사업을 추진하였고, 2021년 교육부가 실시한 대학기본역량진단에서 일반재정지원대학으로 선정되어 대학혁신지원사업 또한 추진하였습니다.

2023년은 교육부의 평가체제 개편 방안 발표('23.1.)\*에 따라, 일반재정지원 사업으로 국립대학 육성사업이 도입·재편되었고, 교육부는 사회수요 변화에 대응하여 대학별·지역별 여건에 적합한 혁신계획의 재설계\*\*를 요구하였습니다. 이에 우리 대학은 기존 국립대학 육성사업과 대학혁신지원사업의 주요 과제를 보완하여 과제를 재설정하고 국립대학 육성사업의 비전과 목표를 새롭게 재설계 중에 있습니다. ('23.6월 교육부 계획서 제출 예정)

\* (2022년) 대학혁신지원사업+국립대학 육성사업 ⇒ (2023년) 국립대학 육성사업

\*\* 교육부는 7대 추진과제를 제안, 대학의 특성에 적합하도록 재설계를 요구함.

(7대 추진과제: 특화전략 기반 자율혁신, 학생 전공 선택·진로 지원 확대, 지역사회 발전에 기여, 국립대학 간 연계·협력 강화, 특화 분야 연구경쟁력 강화, 융·복합 및 전문 인재양성, 글로벌 교육경쟁력 강화)

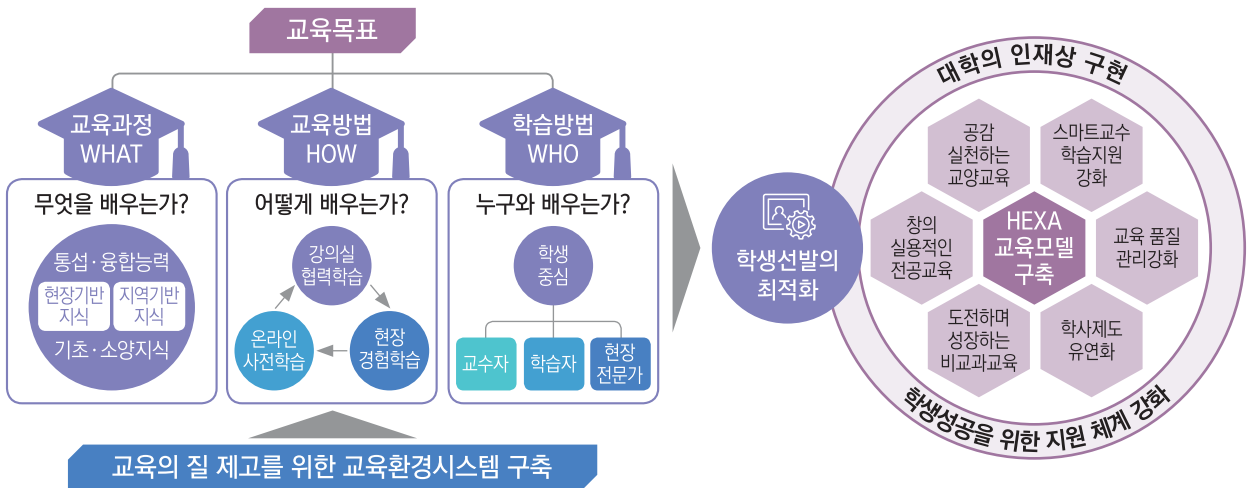
## 1 지역 중심 국립대학의 선진적 운영 모델을 제시하는 대학

우리 대학은 2013년 국립대학 운영성과 목표제 사업부터 2020년까지 국립대학 육성사업에 매년 최우수 대학으로 선정되었으며, 전국의 국립 일반대학(17개) 중에서 유일하게 9년 연속 선정되는 등 선진적 운영 모델을 제시하는 혁신 대학으로 공인받아 왔습니다.

## 2 역량과 인성을 갖추고 미래의 꿈을 향해 도전하는 해람인

강릉원주대학교는 “꿈을 향한 동행, 미래를 여는 대학”이라는 슬로건과 “역량과 인성을 갖추고 미래에 꿈을 향해 도전하는 해람인”이라는 인재상을 설정하고 있습니다.

우리 대학은 대학 발전계획에 기반한 국립대학 육성사업을 계획하여 사회변화에 맞춘 교육혁신 체계 구축, 학생 교육을 충실히 지원하기 위한 다양한 프로그램 운영 등의 노력을 기울일 것이며 학생의 꿈을 위해 동행할 것입니다. 우리 대학 학생은 역량을 갖춘 '해람인'의 우수 인재로 거듭나 성공적인 사회진출을 하게 될 것입니다.



# 입학 관련 연락처

## 1 입학 관련 담당 부서

담당업무	담당부서	전화번호 (지역번호: 033)	FAX번호 (지역번호: 033)
입학고사 및 전형 관련	입학과	640-2739~2741	640-2079
등록금 납부 및 환불 관련	재무과	640-2061	640-2060
학사제도 관련	교육혁신과	640-2024, 2027	640-2398
장학금 및 학자금 대출 관련	학생복지과	640-1595, 1569, 1597	640-2031
학생생활관(기숙사) 입사 안내	강릉학생생활관	649-6405	640-2927
	원주학생생활관	760-8107	760-8106

## 2 학과 사무실

캠퍼스	대학	학과	전화번호 (지역번호: 033)	캠퍼스	대학	학과	전화번호 (지역번호: 033)		
강릉	인문대학	국어국문학과	640-2100	강릉	공과대학	전자·반도체공학부	640-2387		
		영어영문학과	640-2115			신소재·생명화학공학부	세라믹신소재공학전공	640-2360	
		중어중문학과	640-2149				신소재금속공학전공	640-2369	
		일본학과	640-2155				생명화학공학전공	640-2400	
		철학과	640-2133			건설환경공학과		640-2416	
		사학과	640-2141			예술체육대학	조형·예술디자인학과	미술	640-2526
	사회과학대학	경영학과	640-2175		도자디자인			640-2535	
		회계학과	640-2183		섬유디자인			640-2535	
		관광경영학과	640-2216		체육학과		640-2544		
		경제학과	640-2167		음악학과		640-2517		
		무역학과	640-2191		패션디자인학과		640-1650		
		국제통상학과	640-2470		치과대학	치의예과		640-2328	
		도시계획·부동산학과	640-2199			치위생학과		640-3027	
	자연과학대학	수학물리학부	수학전공		640-2266	보건복지대학	유아교육과		760-8620
			물리·에너지전공		640-2290		간호학과		760-8640
		데이터사이언스학과	640-2274		사회복지학과		760-8860		
		생물학과	640-2310		다문화학과		760-8850		
		대기환경과학과	640-2320		원주		과학기술대학	컴퓨터공학과	
		화학신소재학과	640-2300	멀티미디어공학과				760-8680	
	생명과학대학	식품영양학과	640-2330	기계공학과		760-8720			
		해양바이오식품학과	해양바이오전공	640-2850		자동차공학과		760-8760	
			해양식품융합전공	640-2498		전기공학과		760-8780	
		해양생태환경학과	640-2340	정보통신공학과		760-8800			
		수산생명 의학과	640-2410	산업경영공학과		760-8810			
		해양생명과학과	640-2849						
		식물생명과학과	640-2350						
		환경조경학과	640-2359						

# 강릉캠퍼스 안내도



- |             |             |                    |               |
|-------------|-------------|--------------------|---------------|
| N1 정문       | N16 생명과학1호관 | C11 예술2호관          | D8 학생생활관(솔향관) |
| N2 대운동장     | N17 생명과학2호관 | C12 풋살경기장          | S1 치학1호관      |
| N4 학생테니스장   | N18 공동실험실습관 | C13 학군단            | S2 치학2호관      |
| N5 해람문화관    | N20 쉼뜨락     | C14 교직원테니스장        | S3 치과병원       |
| N6 체육관      | C1 사회과학관    | C15 골프학습장          | S4 학민관(평생교육원) |
| N7 무도관      | C2 인문관      | C16 야외음악당          |               |
| N8 파워플랜트    | C3 학생회관     | C17 해람 스포츠комплек스 |               |
| N9 창업보육센터   | C4 후생관      | D1 학생생활관(정진관)      |               |
| N10 산학협력관   | C5 학술정보지원센터 | D2 학생생활관(예문관)      |               |
| N11 공학1호관   | C6 대학본부     | D3 학생생활관(명진관)      |               |
| N12 공학2호관   | C7 각추식물원    | D4 학생생활관(울곡관)      |               |
| N13 자연과학1호관 | C8 해람지      | D5 학생생활관(사임당관)     |               |
| N14 자연과학2호관 | C9 교육지원센터   | D6 국제교류관           |               |
| N15 창의융합플라자 | C10 예술1호관   | D7 학생생활관(이문관)      |               |

# 원주캠퍼스 안내도



- |              |                |               |
|--------------|----------------|---------------|
| W1 정문        | W8 산학1호관       | W15 과학기술대학3호관 |
| W2 보건복지대학3호관 | W9 보건복지대학2호관   | W16 부설유치원     |
| W3 대학본부      | W10 파워플랜트      | E1 체육관        |
| W4 산학2호관     | W11 학생복지관      | E2 운동장        |
| W5 보건복지대학1호관 | W12 과학기술대학1호관  | E3 도서관        |
| W6 과학기술대학2호관 | W13 실험실습실      | E4 학생생활관(청송관) |
| W7 학생휴게실     | W14 학생생활관(예술관) | E5 학생생활관(해솔관) |



국립강릉원주대학교  
GANGNEUNG-WONJU NATIONAL UNIVERSITY

(25457)강원특별자치도 강릉시 죽헌길7  
강릉원주대학교 입학처

입학과

TEL : 033-640-2739~41  
FAX : 033-640-2079